



# RAPPORTERING REVISION

GU Ventures AB

Räkenskapsåret 2022

2023-04-14



# Revision räkenskapsåret 2022

Tack för ett bra samarbete!

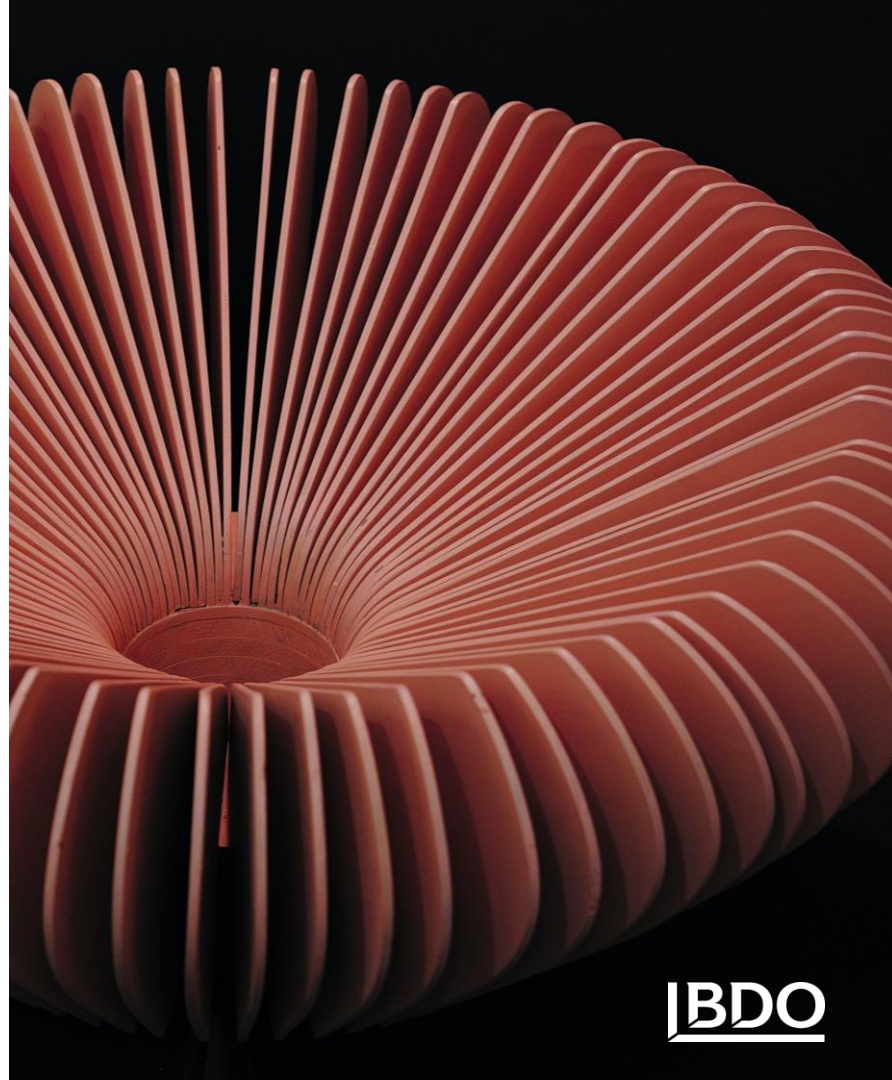
I denna rapport sammanfattar vi vårt arbete med revisionen under räkenskapsåret 2022. Vår granskning är inriktad på att fastställa om redovisningen, i allt väsentligt, ger en rättvisande bild av verksamheten för att kunna uttala oss om årsredovisningen och förvaltningen. Därutöver har vi alltid en ambition att använda vår kunskap om bolaget, dess verksamhet och processer för att bidra med konstruktiva kommentarer och rekommendationer. Vår förhoppning är att denna rapport bidrar till att ni får en bättre kontroll över verksamheten och därmed en bättre chans att uppfatta risker och möjligheter.

Om ni har frågor angående innehållet i rapporten eller om något helt annat som ni tror att BDO kan hjälpa er med, tveka inte att kontakta mig eller mina medarbetare.

Filip Laurin

0704 23 05 20

filip.laurin@bdo.se



# Syfte, metod och väsentlighetstal

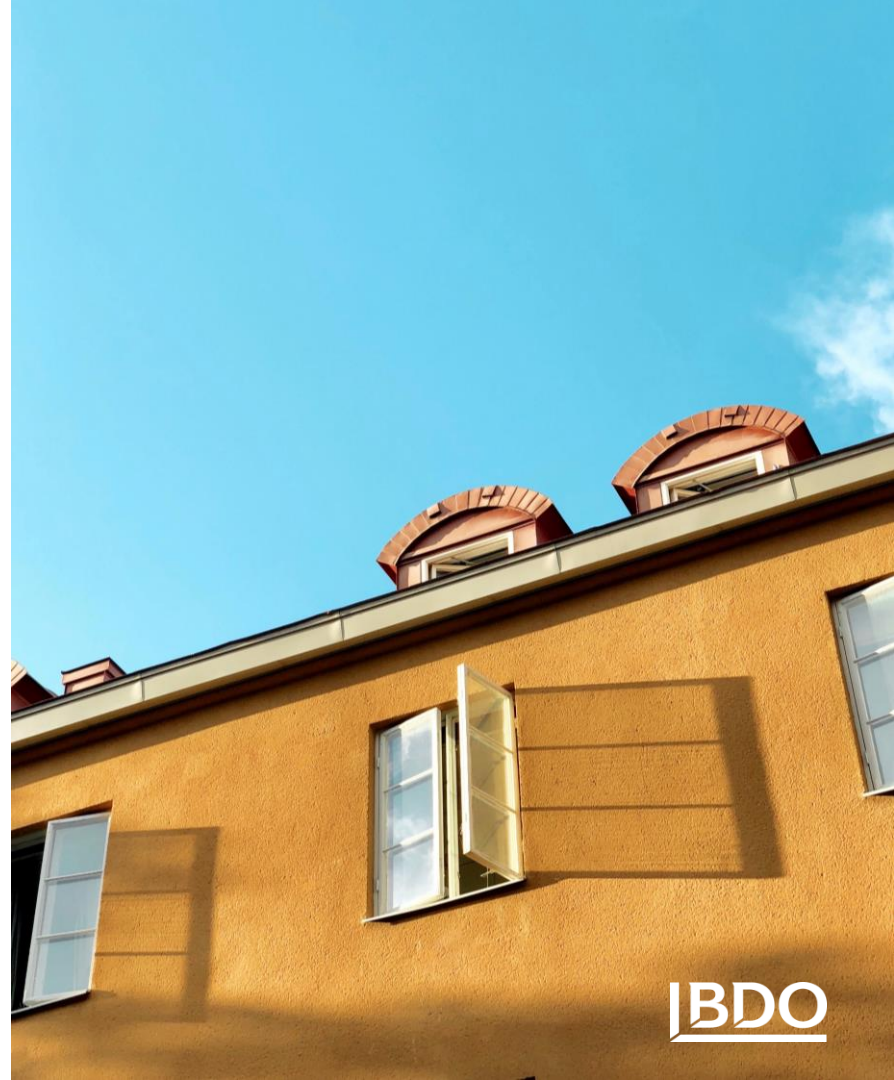
## Syfte och metod

Vårt uppdrag är att avge en revisionsberättelse där vi baserat på vår revision uttalar oss om årsredovisningen och förvaltningen.

Vår revision har innefattat en kombination av olika granskningsåtgärder. Valet av granskningsåtgärder och metod har skett på grundval av risknivån hos de poster som har granskats samt karaktären av dessa. Då vår granskning utgörs av en kombination av granskningsåtgärder finns det inga väsentliga balansposter (se ”kvantitativa gränsvärden” nedan) som enbart har verifierats grundat på system- och internkontrollgranskning.

## Väsentlighetstal

Fel i årsredovisningen kan betraktas som väsentliga om de är av sådan omfattning eller typ att de, om de varit kända för en välinformerad läsare av årsredovisningen med intressen i bolaget, hade påverkat dennes bedömning av bolaget. Detta kan inkludera kvalitativa som kvantitativa fel och varierar mellan olika bolag och verksamheter.



# Intern kontroll

Område	Iakttagelse	Rekommendationer
Intäktsprocess	<ul style="list-style-type: none"> <li>Vi har följt upp intäktsprocessen där inga förändringar från föregående år har identifierats. För de mest väsentliga flödena har vi har vi detaljgranskat och kontrollerat att det har hanterats korrekt. Vi har inte identifierat några brister i denna hanteringen.</li> </ul> <p>Se bilaga 1 - Intäktsflöden 2022</p>	<ul style="list-style-type: none"> <li>Vår rekommendation är att fortsätta dokumentera processerna för att underlätta för ny personal för att minska risk för fel.</li> </ul>
Inköpsprocess	<ul style="list-style-type: none"> <li>Attestförfarande avseende leverantörfakturor bedöms fungera tillfredsställande.</li> <li>Vi har tagit del av bolagets aktuella blankfullmakter för att säkerställa att betalningar skickas av två i förening</li> </ul>	<ul style="list-style-type: none"> <li>Vi har inte identifierat några brister kopplat till inköphanteringen och rekommenderar er att kontinuerligt utvärderar och uppdatera riktlinjerna kring attester och tillse att dessa justeras i samband med personalförändringar.</li> </ul>
Personalprocess	<ul style="list-style-type: none"> <li>Vi har genomfört en Walk through på lönehanteringen i form av att ha säkerställt rutinen utbetalda löner. Detta har vi gjort genom att ha kollat på hela flödet från början till slut.</li> </ul>	<ul style="list-style-type: none"> <li>Vi har inte identifierat några brister kopplat till lönehanteringen.</li> </ul>
Bokslutsprocess	<ul style="list-style-type: none"> <li>Ekonomifunktionen hos GU Ventures har de senaste åren påverkats av personalrotation. Den nya konstellationen har nu genomfört ett årsbokslut och vi har förstått att arbete med att sätta tydligare strukturer, arbetsätt, ansvarsområden och backupportal har inletts vilket vi ser positivt på.</li> <li>Den slimmade ekonomifunktionen är inte optimerad för nuvarande tidsplan. Framförallt är det tidsfönstret för bidragsavstämningar och konsolideringsprocessen med parallell revision som hade kunnat effektiviseras vid ett utökat tidsfönster.</li> </ul>	<ul style="list-style-type: none"> <li>Vi rekommenderar att fortsätta arbeta med att dokumentera bokslutsprocessen och bokslutschecklistan där ansvar fördelas inom den ekonomifunktionen för att fördela och säkerställa att samtliga delar i bokslutsprocessen planeras och hanteras i tid.</li> <li>Vi rekommenderar er även att undersöka möjligheten till ökat tidsfönster för konsolideringen och revision av den växande portföljen.</li> </ul>
IT-revision	<ul style="list-style-type: none"> <li>Vi har följt upp bolagets IT-miljö/system och sett hur arbetet påbörjats med att säkerställa rutiner vid personalförändringar.</li> </ul>	<ul style="list-style-type: none"> <li>Vi avser följa upp implementeringen av arbetat i samband med kommande års revision.</li> </ul>

# Förvaltningsrevision

Område	Iakttagelse	Rekommendationer
Efterlevnad av lagar och förordningar	<ul style="list-style-type: none"><li>Vi har inte noterat några avsteg från aktiebolagslagen eller några andra lagar eller förordningar.</li></ul>	
Mervärdesskatt & Bidrag	<ul style="list-style-type: none"><li>GU Ventures AB erhåller enligt uppgift s.k. oberoende bidrag, dvs. ej momspliktiga bidrag. Avdragsrätt i en momspliktig verksamhet begränsas normalt inte av ett oberoende bidrag tas emot i verksamheten. Om bidraget gäller en avgränsad del av verksamheten i vilken det saknas skattepliktiga omsättningar finns det inte någon avdragsrätt för ingående moms (jfr RÅ 2010 ref. 98).</li><li>Bolaget hänvisar till Skatteverkets ställningstagande dnr 131 568530-09-111 som säger att man har full avdragsrätt för moms om man bedriver en fullt ut momspliktig verksamhet. Beaktat bolagets många olika bidrag ser vi en risk i att detta ställningstagande tillämpas i väl bred omfattning och inte analyseras bidrag för bidrag.</li></ul>	<ul style="list-style-type: none"><li>Vi har inte identifierat några brister kopplat till momshandlingen men påminner om vikten av att säkerställa den momsmässiga handlingen kopplat till bidrag. GU Ventures AB bör i dessa fall utreda frågan om ev. begränsning av avdragsrätt för ingående moms med anledning av att GU Ventures AB erhåller oberoende bidrag.</li></ul>
Behörighet på bank	<ul style="list-style-type: none"><li>Bolaget har en rutin för att hantera åtkomst till banken. Vi anser att denna fungerar väl. Med tanke på personalförändringar och det väsentliga belopp som återfinns på banken vill vi ändå belysa vikten av att processen fungerar.</li></ul>	<ul style="list-style-type: none"><li>Vi har inte identifierat några brister kopplat till bankbehörigheterna men rekommenderar att man löpande ser över de olika behörigheterna samt säkerställer att interna och externa behörigheter avslutas i samband med anställningens avslutande.</li></ul>

# Bokslutsrevision

Område	lakttagelse	Rekommendationer
Finansiella anläggningstillgångar	<p>Finansiella anläggningstillgångar är tillsammans med kassa och bank de överlägset största posterna med 71% (föregående år 78%) av tillgångsmassan i koncernen och 78% (föregående år 86%) moderbolaget. I koncernens balansräkning är det bokförda värdet på posten Andra långfristiga värdepappersinnehav till stor del hänförlig till historiska karaktärsbyten dvs när innehav går från dotterföretag eller intresseföretag till andra långfristiga värdepappersinnehav.</p> <ul style="list-style-type: none"><li>De historiska transaktioner som utgör värdet per bokslutsdagen återfinns i en Excelfil med stor mängd manuell hantering utförd av de personer som varit ansvariga för redovisning av posten sedan bolagets start.</li><li>Ett arbete har inletts för att förenkla och förtydliga värden på innehaven. Vi ser positivt på detta arbete för att tydliggöra specifikation på innehaven än mer.</li></ul>	<ul style="list-style-type: none"><li>Vi ser positivt på arbetet att förtydliga tydliggöra specifikation på innehaven än mer, då antalet underliggande poster som utgör värdet per bokslutsdagen fortsätter växa. På så sätt bli det lättare att säkerställa korrekta värden och att värdering görs såväl avseende moderbolagets bokförda värden som koncernmässiga värden. Man får också en tydlig dokumentation av historiska elimineringar som utgör koncernmässigt bokförda värden och minoritetsandelar.</li></ul>
Övriga rörelseintäkter	<ul style="list-style-type: none"><li>Övriga rörelseintäkter utgör bolagets största intäktsström och består främst av bidrag från Vinnova och Tillväxtverket. Dessa bidrag är avsedda för diverse projekt fördelat på inkubatorerna för att främja deras verksamhet. Vi har fått ta del av beslut från bidragsgivare samt budgetering för att på så vis kunna säkerställa att intäkterna har tagits upp i rätt period.</li></ul>	<ul style="list-style-type: none"><li>Då det rör sig om flertal olika bidragsgivare där bidragen är avsedda för diverse olika projekt är vår rekommendation att ni fortsätter hantera bidragen på projekt- och kontonivå för att upprätthålla en god kontroll på dessa. På så vis kommer ni fortsatt kunna ha koll på hur periodiseringen ska ske av dessa för att spegla en rättvis bild per tertial och årsbokslut.</li></ul>



TACK FÖR ETT BRA SAMARBETE!

FÖR MER INFORMATION:

Filip Laurin

t. 0704 23 05 20

[filip.laurin@bdo.se](mailto:filip.laurin@bdo.se)