



**GU Ventures**  
HOLDINGBOLAGET VID GÖTEBORGS UNIVERSITET

# GU VENTURES ÅRSREDOVISNING OCH KONCERNREDOVISNING 2022

ORG. NR. 556518-9098

RÄKENSKAPSÅR 2022-01-01 – 2022-12-31



# INNEHÅLLSFÖRTECKNING

Styrelsen och den verkställande direktören i GU Ventures AB med organisationsnummer 556518-9098 avlämnar härmed årsredovisning och koncernredovisning för räkenskapsperioden 1 januari 2022 till 31 december 2022. Den lagstadgade årsredovisningen, som innehåller förvaltningsberättelse och finansiella rapporter, återfinns på sidorna 23-43, vilka har granskats av GU Ventures revisor och revisionsberättelsen återfinns på sidorna 45 och framåt.

VD har ordet	2
Verksamhetsredovisning	3
- Verksamhetens omfattning och nyckeltal	3
- Idéer, investeringar och avyttringar	6
- Hållbarhetsarbetet	8
Riskanalys- och hantering	12
Bolagsstyrningsrapport	13
Ekonomi	20
Förvaltningsberättelse	23
Flerårsöversikt	24
Resultaträkning - koncern	26
Balansräkning - koncern	27
Kassaflödesanalys - koncern	29
Resultaträkning - moderföretag	30
Balansräkning - moderföretag	31
Kassaflödesanalys - moderföretag	33
Noter	34
Underskrifter	43
Kontaktuppgifter	44
Revisionsberättelsen	45

Styrelsens säte: Göteborg

Företagets redovisningsvaluta: Svenska kronor (SEK)

Alla belopp redovisas, om inte annat anges, i tusentals kronor (tkr).

Foton: Ingela Vågsund, samt Göteborgs universitet, Johan Wingborg.





## INNOVATIONER FÖR FRAMTIDEN

**Det är nu dags att sammanfatta år 2022 för GU Ventures. Det har varit ett bra verksamhetsår för de innovationer bolaget formar för framtiden och även ett förnyelsens år för GU Ventures.**

Trots att ett pågående krig i Europa, kriser och utmaningar i flertal branscher och ett hårt investeringsklimat som sätter käppar i hjulet för många företag kan GU Ventures verksamhetsår 2022 kännetecknas som ett bra år med goda resultat från såväl vårt eget arbete, som de innovationer som utvecklas i företagsgruppen. Det kan dessutom benämnas som ett förnyelsens år för vårt team, varumärke och nya satsningar.

De tre stora nyheterna är satsningarna och samarbetena som vi startade under 2022 med forskningscentrumet Olignova inom oligonucleotid terapi, förberedelserna för CCRM Nordic för kommersialisering av regenerativ medicin samt projektet Kraft. I det sistnämnda projektet genomför vi kapitalförstärkningsåtgärder för att locka mer riskkapital till regionens företag. Vi arrangerar bl.a. **GoWest som blivit Sveriges största riskkapitalkonferens för entreprenörer och investerare med en internationell ambition.**

Under året har GU Ventures påbörjat ett värdegrunds- och varumärkesarbete. Det är vältajmat eftersom vi fått in ett antal nya krafter i vårt team inom investeringsverksamheten, i inkubatorn, vid projektarenan och vid ekonomienheten. Flera nya ledare och andra nyckelpersoner har rekryterats till företagen i portföljen och många nya ledamöter har valts in i styrelserna. Sammantaget har totalt antal sysselsatta ökat med 485 heltidsekvivalenter i företagen och med 80 styrelseledamöter.

Då jämställdhetsnivåerna sammantaget har sjunkit något och ligger på nivåer om 28-40% i olika grupper har vi valt att satsa på mer stöd inom rekryteringar till teamen och styrelserna för att få mer jämställda företag. Bland styrelseledamöter är andelen kvinnor bara 28%, men glädjande nog är nyckeltalet för andelen kvinnor på ordförandepost i våra företags styrelser fortfarande ca 40%.

Som vanligt, lever och andas vi med företagen dagligen och har bra kontroll över vad som sker och vad som behöver ske. Vi vässar och anpassar kontinuerligt vårt stöd till företagen och i samarbete med alla involverade försöker vi förbättra och nå bättre resultat. Dessutom mäter vi hur det har gått för företagen genom flera nyckeltal som presenteras i Årsredovisningen.

Och det visar ett starkt resultat. Jag är så stolt över vad alla våra medarbetare åstadkommer! Särskilt roligt är nyckeltalet för omsättningen. För 94 av våra företag, som redan har levererat sina årsbokslut, har den sammanlagda omsättningen ökat med så mycket som 1,7 miljarder kronor under året till hela 3,7 miljarder.

**3,7**  
miljarder i omsättning

*Våra företag har tack vare dessa nyckeltal säkerställt att de kan fortsätta utveckla och leverera lösningar och innovationer för framtiden, som kommer till nytta och gör skillnad i samhället.*

Även kapitalanskaffningen till företagen var ovanligt hög för året och uppgick till totalt 3,15 miljarder kronor. Nyckeltalet åskådliggör hur mycket dessa företag kan accelerera sina verksamheter. Det betyder att de har bättre förutsättningar att leverera den *impact*, den positiva påverkan, som vi vill uppnå med innovationerna. Våra företag har tack vare dessa framgångar säkerställt att de kan fortsätta utveckla och leverera lösningar och innovationer för framtiden som kommer till nytta och gör skillnad i samhället.

Många av företagen i vår inkubator och företagsgrupp påverkades dock av det försämrade investerings- och börsklimatet under året. Det har inneburit att ett antal bolags värderingar har gått ned avsevärt, vilket har varit en allmän utveckling inom området. Samtidigt har andra bolag knappt påverkats och några har ökat i värde vilket varit ovanligt för perioden. Flera företag har sett om sina satsningar och försökt att hushålla än mer med sina resurser för att inte hamna i en kritisk kassabrist. Oavsett värderingsfrågan har företagen idogt arbetat vidare och det har resulterat i framsteg avseende affärer, utveckling, studier/tester, rekryteringar och bolagsbyggande. Det har i sin tur lett till att nästan alla har lyckats att säkra sitt kapitalbehov och arbetet fortsätter med att stötta de företag som fortfarande har att lösa sin finansiering.

GU Ventures har investerat 9 Mkr totalt i år (1 Mkr mer jmf med 8 Mkr året innan). **För varje investerad krona av oss har vi således attraherat 346 kronor till** utifrån samlad kapitalintag om 3,15 miljarder. Vi har genomfört avyttringar för totalt 5 Mkr (1,2 Mkr jmf med 4,8 Mkr året innan), vilket har stärkt vår likviditet och kapitalbas. Vi har avvecklat en verksamhet, rekonstruerat två, samt avslutat verksamheten i investmentbolaget Kaponjärerna I AB sedan vinstmedlen delats ut.

Ett mått för hur effektivt vi hanterar offentliga resurser är hur snabbt vi och företagen återför bidrag som beviljats under året om totalt 260 Mkr genom de skatter och moms, som vi och våra företag betalar in, vilket beräknas uppgå till totalt 500 Mkr. Mellanskillnaden visar att de återförts i juni. Det är ingen exakt vetenskap utan ett sätt att se om det leder till ett årligt överskott.

Nu gäller det att jobba vidare lika flitigt som tidigare med alla satsningar och lägga i en högre växel för jämställdhet på vår resa in i framtiden. Jag tackar för ett gott samarbete och särskilt er som sett till att landa så fina resultat i 2022.

*Klementina Österberg, VD*



## VERKSAMHETSREDOVISNING

20  
miljarder kr  
i finansiering

**GU Ventures kommersialiserar nya affärsidéer med koppling till Göteborgs universitet i syfte att bidra till nyttiggörande, utveckling och tillväxt. Målet är att skapa innovativa, framgångsrika och hållbara verksamheter såväl ekonomiskt som socialt och med omsorg om vår miljö.**

Vår roll är att omsätta innovativa idéer till livskraftiga företag som kan bidra till att lösa samhällsutmaningar. De innovationer som vi har förmånen att jobba med är i världsklass. Det är dels tack vare den banbrytande forskning vid Göteborgs universitet, som ligger till grund för många av företagen, och dels tack vare de drivna entreprenörer som förädlat affärsidéerna. Sammantaget har arbetet resulterat i många nya livskraftiga företag och ökat intresse för deras erbjudanden.

GU Ventures har sedan starten 1995 stöttat och utvecklat drygt 240 affärskoncept varav ca 140 bedriver verksamhet med drygt 2070 sysselsatta. 94 av dessa har redovisat sina resultat, där bl.a. sammanlagd bolagsvärdering uppgick till 37 miljarder kronor vid början av året och 27 miljarder vid slutet. 15 av företagen är noterade på de svenska och de amerikanska börserna vid Nasdaq och vid Spotlight Stock Exchange.

Majoriteten av företagen har utvecklats inom inkubatorn och övriga i holdingbolagets regi. Företagen har tillsammans rest ca 20,1 miljarder kronor, varav GU Ventures investerat 137 Mkr. Fram till årsskiftet hade GU Ventures sedan sin start 1995 avyttrat aktier och tillgångar för totalt 151 Mkr och hade 210 Mkr i realiserade innehav.

GU Ventures samverkar med andra aktörer för att samordna och utveckla innovationsstödet som erbjuds idégivare och entreprenörer. Exempel på samarbeten är med universitetets Forsknings- och innovationskontor och entreprenörutbildningar, samarbetsprojekt med åtta inkubatorer i Västra Götaland, ett annat projekt inom energi med en science park och en inkubator, samt ett med nio life science inkubatorer i Sverige.

Våra medarbetare är aktiva i branschföreningar såsom Föreningen universitetsholdingbolag i Sverige, FUHS, Swedish incubators & science parks, SISP, med flera. Vi är aktiva deltagare i samarbeten inom innovationsekosystemet, med näringsliv, offentlig sektor samt i juryarbete för utmärkelser som Årets nybyggare, EY Årets Entreprenör och SKAPA Stiftelsens stipendium.

### VERKSAMHETENS OMFATTNING OCH NYCKELTAL

Merparten av verksamheten utgörs av inkubatorn och utveckling av inkubatorföretagen av vilka majoriteten är delägda av GU Ventures. Förvaltning av resterande portfölj och själva investeringsarbetet utgör en mindre del sett enbart till omkostnaderna i GU Ventures. För varje krona som investeras lägger GU Ventures minst lika mycket resurser till på utveckling av företagen.

GU Ventures ambition är att kommersialisera idéerna med ekonomisk framgång och på ett socialt och miljömässigt hållbart sätt. Av de idéer som genomlysas tas ett invalsbeslut till inkubatorn samt ett eventuellt investeringsbeslut. I utbyte mot investering av kapital erhåller GU Ventures ägarandelar vilka så småningom

avyttras. De vinster som realiseras återinvesteras som regel i nya idéer och företag.

GU Ventures ägde och förvaltade en portfölj bestående av 81 innehav under 2022 vilka utgjordes av ägande i 79 aktiebolag, medlemskap i en förening och andelar i ett affärsprojekt. Omsättningen i portföljen uppgick till ca 3,4 miljarder kronor och antal sysselsatta till 1 824.

GU Ventures har även förvalt ett investmentbolag, Vasa Angels I AB, och 12 entreprenörsskoleprojekt. Inklusive dem har GU Ventures arbetat med 94 objekt i 2022.

94  
objekt

**GU Ventures har under 2022 stöttat 94 objekt bestående av 80 aktiebolag, 13 projekt och en förening varav:**

- 41 utvecklades inom inkubatorn bestående av 40 aktiebolag och ett projekt
- 41 förvaltades inom holdingbolagsverksamheten bestående av 39 aktiebolag och en förening
- 12 projekt utvecklades inom universitetets entreprenörsskola vid Handelshögskolan.

(antal)	2022	2021	2020	2019	2018
Nya idéer	77	88	92	79	86
Nya investeringar	11	10	4	12	10
Följdinvesteringar	33	38	27	30	7
Avyttringar, hel- & delexits, avvecklingar	16	21	15	9	12
<b>Innehav, aktiebolag</b>	<b>79</b>	<b>70</b>	<b>67</b>	<b>64</b>	<b>54</b>
<b>Innehav, affärsprojekt och förening</b>	<b>2</b>	<b>2</b>	<b>2</b>	<b>4</b>	<b>4</b>
<b>Summa totalt antal innehav</b>	<b>81</b>	<b>72</b>	<b>69</b>	<b>68</b>	<b>58</b>
<b>Summa projekt och företag</b>	<b>94</b>	<b>99</b>	<b>103</b>	<b>115</b>	<b>94</b>

### Sammanfattningsvis har GU Ventures under 2022:

- Utvärderat 77 nya idéer i idéflödet, en minskning med 13% jämfört med året innan, varav 38% var från kvinnor, en ökning med 11 procentenheter
- Utfört 20 genomlysningar tagit in 8 nya objekt till inkubatorn, inkuberat 41, samt examinerat 4
- Genomfört 11 nyinvesteringar om ca 2 Mkr och 33 följdinvesteringar om ca 7 Mkr, sammanlagt 9,1 Mkr
- Inom Idébanksuppdraget har 2 investeringar genomförts och i övrigt har medlen gått till idébanksarbetet
- Genomfört 12 delavyttringar om 4,9 Mkr samt avvecklat 4 företag om 0,1 Mkr vilket totalt gett 5,0 Mkr
- Utökad personalstyrkan med ca 340 personer och med 80 ledamöter i styrelserna
- Bidragit till att flera företag säkrat viktiga affärer och licenser och förvärvat andra företag
- Genomfört två stora riskkapitalforum, GoWest och ALIS Life science Investor Day, samt fem mindre träffar
- Bedrivit strategiskt IPR-arbete och utveckling av många patentfamiljer samt sökt nya patent.

**77**  
nya idéer

Statistik över patentportföljerna i dagens portfölj	Ansökta patent under året	Totalt antal pågående ansökningar	Beviljade patent under året	Totalt antal beviljade patent hittills	Totalt antal aktiva patent familjer	Ingångna pågående licensaffärer
<b>År 2022</b>	<b>7</b>	<b>89</b>	<b>7</b>	<b>64</b>	<b>144</b>	<b>2</b>
År 2021	15	81	16	57	137	2
ÅR 2020	12	64	11	41	117	2

### Kapitalisering

I inkubatorn, portföljen samt ej delägda objekt mättes 94 objekt i denna redogörelse, jämfört med 86 objekt föregående år. GU Ventures företag består i redogörelsen av 39 delägda inkubatorföretag och 39 innehav (36 resp 36 objekt föreg. år), vilka tillsammans utgör 78 innehav i portföljen. Ett förvaltad investeringsbolag och 15 alumniföretag utgör den ej delägda posten.

Det saknas många alumniföretag i redogörelsen, antingen för att deras nyckeltal inte är tillgängliga än eller för att de inte kan mätas då de har sålts av och införlivats i andra företags verksamheter.

De företag som redogörs för, reste sammanlagt 3,15 miljarder kronor i 2022 att jämföra med att de året innan hade rest 10,22 miljarder. Det resta kapitalet är fördelat på ägarkapital om 2,7 miljarder, 252 Mkr i lån samt 231 Mkr i bidrag.

Ägarkapitalet tillskötts främst av riskkapitalfonder, investmentbolag, industriföretag, traders, aktiesparare samt affärsänglar. Företagen lånade av Almi Väst, Västra Götalandsregionen ("VGR") och delägare. Bidragen kom från Vinnova och EU.

För inkubatorn har ägarkapital under 2022 ökat med 176% jämfört med året innan, lån med 136%, samt bidrag med 500%. För hela portföljen har ägarkapitalet minskat med 75%, medan lån ökat med 10% och bidrag med 106% jämfört med året före. Total mängd attraherat kapital är 73% lägre än förra året för de 94 bolagen i mätningen, jämfört med föreg. års 86 bolag.

Företagen har attraherat ca 1 miljard kronor i utländskt kapital, varav 997 Mkr ägarkapital och 70 Mkr bidrag i form av EU-bidrag. Det utgör ca 34% av total kapitalisering. När statistiken delas upp på noterade respektive onoterade företag står de 15 noterade företagen för 53% av ägarkapitalet, 71% av lånen och 78% av bidragen.

Statistik för kapitalisering (i Mkr)	Ägarkapital	Lån	Bidrag	Totalt
<b>Inkubatorn 2022</b>	<b>1 030</b>	<b>52</b>	<b>24</b>	<b>1 106</b>
Inkubatorn 2021	373	22	4	399
<i>Förändr. 2021-2022</i>	<i>657</i>	<i>30</i>	<i>20</i>	<i>707</i>
<i>Förändring i %</i>	<i>176%</i>	<i>136%</i>	<i>500%</i>	<i>177%</i>
<i>Andel i % av allt kap.</i>	<i>39%</i>	<i>21%</i>	<i>10%</i>	<i>35%</i>
<b>Total portfölj 2022 inkl inkubator</b>	<b>2 345</b>	<b>241</b>	<b>227</b>	<b>2 814</b>
Total portfölj 2021	9 266	219	110	9 594
<i>Förändr. 2021-2022</i>	<i>-6 921</i>	<i>22</i>	<i>117</i>	<i>-6 781</i>
<i>Förändring i %</i>	<i>-75%</i>	<i>10%</i>	<i>106%</i>	<i>-71%</i>
<i>Andel i % av allt kap.</i>	<i>88%</i>	<i>96%</i>	<i>98%</i>	<i>89%</i>
<b>Ej delägda 2022</b>	<b>317</b>	<b>11</b>	<b>4</b>	<b>333</b>
Ej delägda 2021	547	74	5	626
<i>Förändr. 2021-2022</i>	<i>-230</i>	<i>-63</i>	<i>-1</i>	<i>-293</i>
<i>Förändring i %</i>	<i>-42%</i>	<i>-85%</i>	<i>-20%</i>	<i>-47%</i>
<b>Total för alla 2022</b>	<b>2 662</b>	<b>252</b>	<b>231</b>	<b>3 146</b>
<b>Total för alla 2021</b>	<b>9 813</b>	<b>293</b>	<b>115</b>	<b>10 221</b>
<i>Förändr. 2021-2022</i>	<i>-7 151</i>	<i>-41</i>	<i>116</i>	<i>-7 075</i>
<i>Förändring i %</i>	<i>-73%</i>	<i>-14%</i>	<i>101%</i>	<i>-69%</i>
<b>varav inhemskt</b>	<b>1 665</b>	<b>252</b>	<b>161</b>	<b>2 079</b>
<i>varav inhemskt i %</i>	<i>63%</i>	<i>100%</i>	<i>70%</i>	<i>66%</i>
<b>varav utländskt</b>	<b>997</b>	<b>0</b>	<b>70</b>	<b>1 067</b>
<i>varav utländskt i %</i>	<i>37%</i>	<i>0%</i>	<i>30%</i>	<i>34%</i>
<b>varav 15 noterade</b>	<b>1 418</b>	<b>179</b>	<b>180</b>	<b>1 776</b>
<i>dess andel i %</i>	<i>53%</i>	<i>71%</i>	<i>78%</i>	<i>56%</i>
<b>varav 79 onoterade</b>	<b>1 244</b>	<b>74</b>	<b>52</b>	<b>1 370</b>
<i>dess andel i %</i>	<i>47%</i>	<i>29%</i>	<i>22%</i>	<i>44%</i>

## Omsättning, resultat och export

GU Ventures har likaså mätt hur omsättning, resultat, lönekostnad och exportandel förändrats under 2022 för de 94 rapporterade företagen, vilket presenteras i tabellen nedan.

I inkubatorföretagen har den sammanlagda omsättningen minskat med 13% jämfört med förra året, resultaten har försämrats med 158% och lönekostnaderna har ökat med 83%. Exportandelen har ökat med 13%-enheter jämfört med föregående år, som är en ökning med 185%, där fyra företag har rapporterat en genomsnittlig exportandel som ökat från 64% till 71%.

I hela portföljen, inklusive inkubatorn, har den sammanlagda omsättningen ökat med 78%, medan resultatet har förbättrats med 6% och lönekostnaderna har

minskat med 58%. Exporten har ökat från 1 822 Mkr till 3 014 Mkr. Exportandelen är 88% och har minskat med 6,4% jämfört med föregående år.

I hela portföljen, inklusive inkubatorn, har totalt 14 företag i genomsnitt 53% exportandel.

Totalt har den sammanlagda omsättningen för alla 94 rapporterade företagen landat på 3,72 miljarder kronor under 2022 och resultatet uppgår sammantaget till -1,3 miljarder.

Exportandelen visar att 17 företag av 94 har export om i genomsnitt 59% av sin omsättning som uppgår till 3,13 miljarder kronor.

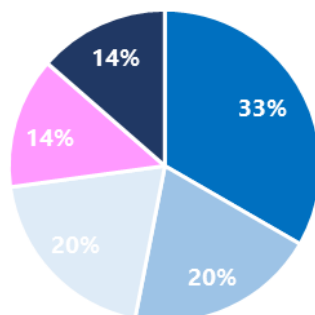
**3,1**  
miljarder kr i export

Statistik över omsättning, resultat, lönekostnad, samt export	Omsättning (Mkr)	Resultat (Mkr)	Lönekostnad (Mkr)	Export (Mkr)	Exportandel (totalt i %)	Exportandel i % av omsättningen för antal företag
<b>Inkubatorn 2022</b>	<b>20</b>	<b>-271</b>	<b>75</b>	<b>4</b>	<b>20%</b>	<b>4 ftg har i snitt 71%</b>
Inkubatorn 2021	23	-105	41	1,6	7%	4 ftg har i snitt 64%
Förändr. 2021-2022	-3	-166	+34	+2,4	+13%-enh	
Förändring i %	-13%	-158%	+83%	+150%	+185%	
<b>Total portfölj 2022 inkl ink.</b>	<b>3 443</b>	<b>-729</b>	<b>361</b>	<b>3 014</b>	<b>88%</b>	<b>14 ftg har i snitt 53%</b>
Total portfölj 2021 inkl ink.	1 936	-776	851	1 822	94%	14 ftg har i snitt 76%
Förändr. 2021-2022	+1 507	+47	-490	+1 192	-7%-enh	
Förändring i %	+78%	+6%	-58%	+65%	-7%	
<b>Ej delägda i 2022</b>	<b>277</b>	<b>-304</b>	<b>82</b>	<b>114</b>	<b>41%</b>	<b>3 ftg har i snitt 60%</b>
Ej delägda i 2021	106	-31	77	86,5	82%	8 ftg har i snitt 67%
Förändr. 2021-2022	+171	-273	+5	+27,5	-41%-enh	
Förändring i %	+161%	-880%	+6%	+32%	-50%	
<b>Total för alla mätta i 2022</b>	<b>3 720</b>	<b>-1 033</b>	<b>443</b>	<b>3 128</b>	<b>84%</b>	<b>17 ftg har i snitt 59%</b>
Total för alla mätta i 2021	2 042	-807	928	1 670	82%	22 ftg har i snitt 71%
Förändr. 2021-2022	+1 678	-226	-485	+1 458	+2%-enh	
Förändring i %	+82%	-28%	-52%	+87%	+2%	

## Portfölj branschfördelning

I portföljen om totalt 81 innehav ökar antalet objekt inom samtliga branscher. Inom Läkemedel och Medicin- & bioteknik ökar antalet objekt med 16%. Antal objekt inom Energi, miljö och övr. tekn., Informations- & kommunikationsteknik, resp. Tjänster & övrigt har ökat med 9% jämfört med föregående år.

Branschstatistik för portföljen	2022	2021	Förändr. antal	År 2022 i %	År 2021 i %	Förändr. i %-enheter
Läkemedel	27	23	+4	33%	32%	+1,39%
Medicin- & bioteknik	16	14	+2	20%	19%	+0,31%
Energi-, miljö & övr tekn.	16	15	+1	20%	21%	-1,08%
Informations- & kommunikationsteknik	11	10	+1	14%	14%	-0,31%
Tjänster & övrigt	11	10	+1	14%	14%	-0,31%
<b>Summa</b>	<b>81</b>	<b>72</b>	<b>+9</b>	<b>100%</b>	<b>100%</b>	



- Läkemedel
- Medicin- & bioteknik
- Energi-, miljö & övr tekn.
- Informations- & kommunikationsteknik
- Tjänster & övrigt

## IDÉER, INVESTERINGAR OCH AVYTTRINGAR UNDER 2022

### Inflödet av nya idéer

Som ovan rapporterats har GU Ventures registrerat 77 nya idéer i inflödet varav 38% har minst en kvinna som idégivare. Även antal studenter respektive antal utländska idégivare har mätts och uppgår till 3% respektive 18% av totala antalet nya idéer. Könsfördelning och nationalitet är som synes fluktuerande.

I tabellen presenteras statistik över huvudsaklig fakultetstillhörighet hos idégivarna.

Idégivare	2022	2021	2020
<b>Totalt antal nya idéer</b>	<b>77</b>	<b>88</b>	<b>92</b>
Kvinnor	29	24	33
	38%	27%	36%
Utländska	14	33	41
	18%	38%	45%
Studenter	2	20	32
	3%	23%	35%

Fakultetsaffiliering och idéursprung	2022	2021	2020	2019	2018	2017
Sahlgrenska Akademin	19	18	12	27	21	17
Naturvetenskapliga fak	18	6	13	8	8	7
Handelshögskolan	7	12	19	17	13	7
IT-fakulteten, fd IT-universitetet	2	4	4	1	9	3
Kontnärliga fak	0	3	0	0	0	0
Samhällsvet. Fak	1	1	6	0	4	3
Humanistiska fak	2	1	1	2	1	0
Utbildningsvet fak	1	1	1	0	2	1
Annat akademiskt ursprung, andra lärosät.	19	11	17	7	7	8
Okänd eller ingen akademisk affiliering	8	32	19	17	21	24
<b>Totalt antal nya idéer</b>	<b>77</b>	<b>89</b>	<b>92</b>	<b>79</b>	<b>86</b>	<b>70</b>

### Verifieringsarbetet

GU Ventures har sedan 2012 och på uppdrag av Forsknings- och innovationskontoret vid Göteborgs universitet varit samarbetspartner och utförare av Vinnovas verifieringsprogram. Syftet med stödet är att effektivisera processen inför nyttiggörande och kommersialisering av forskningsresultat.

Under 2022 erhöles finansiering om totalt 2,5 Mkr från Vinnova för nerlagda kostnader i programmet och 53 verifieringsaktiviteter inom 35 projekt beviljades finansiering för verifiering. Utav dessa 35 projekt genomlystes 9 projekt för inval i inkubatorn samt investering.

Slutligen valdes 3 projekt in i GU Ventures inkubator samt erhöles en investering från GU Ventures.

De 2,5 miljoner kronorna, som beviljades, fördelades på omkostnader i de projekt som var pågående. Det var utan resultatpåverkan för GU Ventures.

GU Ventures erhöles ingen ersättning för sitt arbete inklusive hantering av ekonomi och administration.

35

verifieringsprojekt

### Idébanksuppdrag

29

idéer i 10-åriga idébanken

GU Ventures har sedan 2012 och på uppdrag av Regeringskansliet genomfört 74 investeringar och arbetsinsats i 43 objekt utifrån ett idébanksuppdrag.

Under 2022 har 1 nytt objekt samt kostnader i 1 befintligt projekt finansierats till 50% med 271 kkr, samt arbete utförts för 729 kkr. GU Ventures har genomfört ytterligare investeringar i ett flertal andra idébanksobjekt med egna medel.

De sammanlagda investeringarna uppgår till 11,1 Mkr under 10 års tid sedan 2012 utav 13,4 Mkr i erhållna idébanksmedel. Idag är endast 29 objekt verksamma

och 14 har lagts ned. Satsningarna har uppnått syftet att fler idéer, än vad som annars varit möjligt, kunnat komma igång och få testat sin kommersiella bärkraft.

I uppdraget ingår:

- Kapitalinvesteringar mot ägande i koncept där idégivare som är forskare inte kan eller vill driva kommersialiseringen
- Genomföra arbetet för uppbyggnad av idébank med dess processer och rutiner, inklusive marknadsföring och genomlysningar, utveckling och kommersialisering.
- Rapportera, utvärdera arbetet och dela erfarenheter.

### Investeringar och avyttringar

GU Ventures har genomfört 11 nyinvesteringar och 33 följdinvesteringar under året om sammanlagt 9,1 Mkr. Det gjordes även avyttringar om totalt 5,0 Mkr och återbetalning av lån om 199 kkr. Fördelat på de tre tertierna genomfördes följande 44 investeringar och 16 avyttringar.

Under det första tertiet genomfördes fyra nyinvesteringar och förvärv av aktier i bolagen Endoriz AB, Satmeg Holding AB, Videm AB samt Zerapeutics AB om sammanlagt 422 kkr.

44

investeringar



Därutöver gjordes tretton följdinvesteringar i bolagen CerInvent AB, Dpella AB (vid två tillfällen), Endoriz AB, Flora Innovation AB, Hydroc Energy Storage AB, Implexion Pharma AB, Incipientus Ultrasound Technologies AB, Path Diagnostics-projektet, Serial-X AB, Sortina Pharma AB, Talkamatic AB och Zerapeutics AB om totalt 4 210 kkr.

GU Ventures genomförde även under det första tertiet tre delexits samt avyttrade teckningsoptioner i två företag om sammanlagt 3 190 kkr. Försäljning av aktier skedde i Endoriz AB, Hypocampus AB och SeaTwirl AB (publ) samt försäljning av optioner i Alzinova AB och Luxbright AB. Därtill återbetalade Kaponjären AB ett lån om 30 kkr. Norrønt Fusion Energy AS försattes i konkurs i februari (redan nedskrivet vid årsskiftet).

Under det andra tertiet genomfördes tre nyinvesteringar och förvärv av aktier i Navari Surgical AB, ett nytt dotterbolag som namnändrades till Destination Invest i Göteborg AB, samt STB INN AB om sammanlagt 627 kkr. Därtill gjordes sex följdinvesteringar i Alzinova AB (både via moderbolaget och dotterbolaget MIVAC), Flora Innovation AB, Healthmakers Technologies AB, Iscaff Pharma AB, samt Sobrera Pharma AB om totalt 1 623 kkr. Därtill fick Gudna Pharma AB ett aktieägartillskott, MIVAC Development AB mottog två lån samt Path Diagnostics-projektet ett kapitaltillskott om totalt 89 kkr. Kaponjären AB återbetalade ett lån om 169 kkr.

GU Ventures genomförde även under det andra tertiet en exit, en delexit samt avyttrade teckningsoptioner i ett av sina noterade företag om sammanlagt 846 kkr. Exiten skedde i dotterbolaget UltraFusion Nuclear UNP AB som enligt plan avyttrades till LazeraH AB. Försäljning av aktier skedde i Psilox AB samt av optioner (vid två tillfällen) i Cereno Scientific AB. Intressebolaget Again AB försattes i konkurs i maj. Det bokförda värdet om 75 kkr skrevs redan i det första tertialbokslutet ner till noll.

Under det tredje tertiet genomfördes tre nyinvesteringar och förvärv av aktier i NSS Water Enhancement Technology AB, Epicyt Pharma AB och i ett nytt dotter-

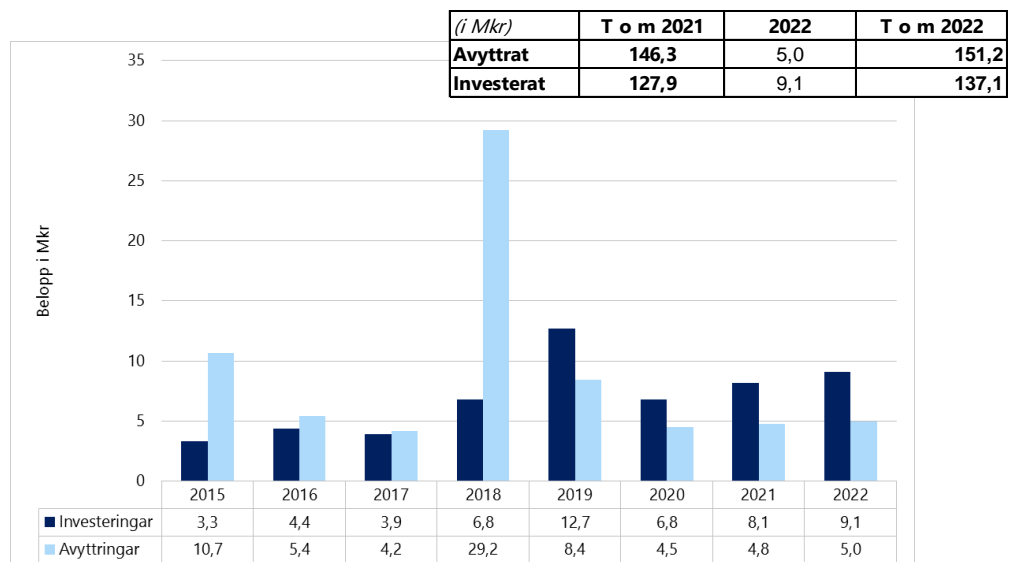
bolag, nya STAR Impact AB, om sammanlagt 913 kkr. Därtill gjordes tre följdinvesteringar i SIMSen Diagnostics AB, Texray AB och Talkamatic AB om totalt 862 kkr. Vidare genomfördes ytterligare åtta mindre följdinvesteringar, varvid Path Diagnostics-projektet fick två kapitaltillskott och gamla STAR Impact AB fick två kapitaltillskott, Talkamatic AB och Flora Innovation AB mottog varsitt lån, samt Transmed Gothenburg AB och Aprit Biotech AB fick varsitt aktieägartillskott, totalt uppgående till 375 kkr.

GU Ventures genomförde under det tredje tertiet fyra avyttringar och två avvecklingar om totalt 971 kkr. Försäljningar av aktier skedde i Luxbright AB, SeaTwirl AB samt Toleranzia AB respektive av optioner i Cereno Scientific AB. De två avvecklingar som genomfördes var avyttring av det gamla dotterbolaget STAR Impact AB samt av intressebolaget Kaponjären 1 AB.

Förutom startup-företagen, som är eller varit i inkubatorn, finns flera helägda dotterbolag. Två av dem är bolag som verkar på uppdrag av Göteborgs universitet, GU Executive Education AB och GU Project Accelerator AB. Det förstnämnda är ett utbildningsbolag för executive MBA-utbildning och andra executive utbildningar med koppling till Handelshögskolan och det andra har fokus på att driva projekt med stöd av studenter och andra projektanställda. Ett antal av innehaven utgörs av kommersialiseringsplattformar anpassade till behov inom starka forskningsmiljöer vid Göteborgs universitet. Dessa är Biomatcell AB, GPCC Implement AB (svb), ändrat till Personcentrering i Gbg AB (svb), MIVAC Development AB, OligoNova Accelerate AB och Transmed Gothenburg AB.

Sammantaget har GU Ventures investerat ca 133 Mkr sedan starten 1995 varav 52 Mkr under de senaste sju åren enligt nedan. Avyttringar har gjorts om totalt ca 155 Mkr under 26 år varav 62 Mkr under de senaste sju åren. Vid årsskiftet ägde GU Ventures tillgångar om ca 210 Mkr i orealiserade innehav, värderat enligt principen European Venture Capital Associations, EVCA, för marknadsvärdering.

### Diagram - Investerings- och avyttringshistorik (i Mkr)





## HÅLLBARHETSARBETET

**För att säkra GU Ventures portföljbolags framtid är GU Ventures hållbarhetsarbete en strategiskt viktig satsning. Som en statligt helägd innovationsaktör och en möjliggörare i tidig fas kan GU Ventures visa vägen genom att investera i innovationer som bidrar till att lösa globala utmaningar.**

Företag som väljs in i GU Ventures inkubator kännetecknas av att de till stor del bygger på framstående forskningsresultat och att de riktar sig mot en global marknad. Inom GU Ventures investeringsverksamhet görs i dagsläget de flesta investeringarna inom områdena ansvarsfulla investeringar ("Responsible investing") och hållbara investeringar ("Sustainable investing"), se figur nedan. Det innebär att när GU Ventures väljer företag att investera i tas hänsyn till företagets positiva, och eventuellt negativa, miljömässiga och sociala påverkan utöver den kommersiella bedömningen.

I samtliga investeringar kartlägger GU Ventures på vilket sätt företaget bidrar till FNs globala mål för hållbar utveckling, de "Globala målen".

Målsättningen är att över tid öka andelen hållbara investeringar och påverkansinvesteringar ("Impact investing"), det vill säga förflytta GU Ventures portfölj mer åt höger i figuren nedan. GU Ventures definition av impact investeringar innebär att bolagen adresserar utmaningar på samhällsnivå och att dessa är mätbara. En ökad andel investeringar av dessa slag innebär en större positiv påverkan i linje med de Globala målen. Arbetet med att utveckla kunskapen inom impact-investeringar görs i det EU-, GU och VGR finansierade STAR Impact-projektet samt i utvecklingsbolaget och den pågående kapitaliseringen av fonden STAR Impact.

## Investeringar klassificerat utifrån ett impact perspektiv



## GU Ventures strategi kopplar till de Globala målen för hållbar utveckling

Utgångspunkten i GU Ventures strategiska hållbarhetsarbete är att ekologisk och social stabilitet utgör grunden för en långsiktig hållbar ekonomisk utveckling där affärer och hållbarhet går hand i hand. GU Ventures vill därför säkerställa att de innovationer och företag, som GU Ventures och dess samarbetspartners etablerar genererar ekonomisk tillväxt och en positiv global utveckling i linje med de Globala målen.

De 17 globala hållbarhetsmålen antogs 2015 av FN:s 193 medlemsländer och utgör ett globalt ramverk för

att adressera världens mest angelägna hållbarhetsutmaningar. Målen adresserar globala utmaningar såsom klimatförändringar, ojämlikhet, miljöförstöring, fattigdom, fred och rättvisa. Samtidigt tydliggör de globala hållbarhetsmålen vilka förutsättningar som är viktiga för att uppnå en långsiktig hållbar utveckling. Genom att använda de globala hållbarhetsmålen som ett strategiskt ramverk, tar GU Ventures sikte på vad holdingbolaget vill uppnå och vad arbetet samt investeringar behöver inriktas på för att bidra till en hållbar global utveckling.

## GU Ventures mål i hållbarhetsarbetet

GU Ventures målsättning är att företagen GU Ventures arbetar med och investerar i ska bidra till de Globala målen i takt med företagets utveckling. GU Ventures vill även att företagen tar fram hållbarhetsstrategier och integrerar hållbarhet i verksamhetsstyrningen (läs mer under Hållbarhet i inkubatorprocessen) samt att jämställdhet är ett självklart och viktigt mål i företagen.

Kartläggning av FN:s globala hållbarhetsmål (Sustainable Development Goals, "SDG") som GU Ventures bolag arbetar gentemot visar att 87% av GU Ventures företag framförallt berör främst 11 av de 17 globala hållbarhetsmålen med fokusområdena SDG #3, #9 och #12.

**87%**  
matchar SDG målen

<b>GU Ventures krav vid investering</b>
Företagen som GU Ventures investerar i bidrar positivt till Globala målen för hållbar utveckling.
<b>GU Ventures målsättning</b>
Företagen arbetar aktivt med jämställdhet – för att eftersträva en könsfördelning om 50 procent kvinnor/män.
Företagen har hållbarhet högt på agendan och arbetar aktivt för att stärka sitt hållbarhetsarbete under de olika faserna i inkubatorprocessen samt mäta progressen i hållbarhetsarbetet genom SRL (Sustainability Rediness Level) skalan.

## GU Ventures hållbarhetsarbete 2022

GU Ventures hållbarhetsarbete under 2022 har framför allt fokuserat på att fortsatt utveckla hållbarhetsstödet till bolagen i inkubatorprocessen (se nedan strategiskt hållbarhetsarbete i företagen) och arbetet med SRL ("*Sustainable Rediness Level*") som ett sätt att mäta förflyttningen och progress i hållbarhetsarbetet.

Ett annat fokusområde har fortsatt varit arbetet med jämställdhet där GU Ventures har som mål 50 procent kvinnor/män. Här har riktade satsningar initierats med rekrytering av kvinnliga ledamöter till de bolag i GU Ventures portfölj som i dagsläget inte har någon kvinna

### Strategiskt hållbarhetsarbete i företagen

För att stärka företagets konkurrenskraft och säkerställa att de kan möta såväl regleringar som förväntningar hos kunder och framtida investerare erbjuder GU Ventures företag stöd i hållbarhetsarbetet genom alla faser i inkubatorprocessen:

#### *Inkubatorfas 1 – "Start"*

I inkubatorns Start-fas läggs grunden för företagets hållbarhetsarbete. GU Ventures hjälper företagen och dess delägare att förstå sin potentiella positiva och negativa påverkan ur ett hållbarhetsperspektiv genom att introducera relevanta metoder, koncept och verktyg. Under startfasen är målet att bolaget skall nå SRL-nivå 4 vilket innebär att bolagets affärsidé, med inbyggd hållbarhetshypotes, har testats/validerats mot potentiella kunder och/eller användare. Till hjälp för detta arbete görs tidigt en hållbarhetsorientering följt av workshops för att ta fram en hållbarhetsstrategi och identifiera hållbarhets-KPI:er.

SRL har utvecklats av bland annat branschorganisationen Swedish Incubators & Science Park, SISP, och Vinnova samt bygger på KTH Innovations "*Readiness Level*", ett ramverk utvecklat av Kungliga Tekniska Högskolan.

#### *Inkubatorfas 2 och 3 – "Bygg" och "Skala"*

De mest väsentliga och genomgripande faserna i inkubatorprocessen är Build- och Scale-faserna, där företagen växlar upp sin verksamhet och utvecklar sin affär.

I Bygg-fasen skall inkubatorbolag nå SRL 6, vilket innebär att hållbarhet är förankrat i hela teamet och är inarbetat i hela verksamheten. Här arbetar man med att implementera hållbarhetsstrategin samt börjar mäta hållbarhets-KPIerna som identifierats i strategin.

I slutet av inkubatorprocessen, dvs under fasen Skala, gör GU Ventures en bedömning av företagets utträde ur inkubatorn. En samlad bedömning görs bland annat utifrån:

i styrelsen. Ett långsiktigt arbete som över tid förväntas ge en betydligt bättre fördelning av kvinnor och män inte bara i styrelserna utan även i bolagens ledning och organisation.

Fortsatt arbete sker även med utvecklingen och anpassningen av ett digitalt impakt system till fondbolaget STAR Impact som arbetar med sin kapitalresning. Avsikten är att kunna prognostisera impakt vid screening av bolag, mäta impakt under utvecklingen av bolagen samt utvärdera impakt.

- *företagets förmåga att stå på egna ben;*
- *hur väl företaget har bevisat sin affär;*
- *hur väl företaget har attraherat relevant kapital för fortsatt expansion.*

Vad det gäller hållbarhetsarbetet i inkubatorbolag innan utträde ur inkubatorn bör bolaget ha uppnått SRL 8, vilket innebär att bolaget har integrerat hållbarhet i sin ordinarie verksamhet och i sin affärsmodell. Verksamheten finjusteras utifrån övervakning och utvärdering med hjälp av hållbarhetsmått, KPI:er för att förbereda för skalning/tillväxt som även kan utgöra en källa till nya tjänster och produkter.

2022 års mätning av 40 företag i GU Ventures portfölj visade som väntat att företagen har hunnit olika långt i sitt hållbarhetsarbete. Mätningen gjordes utifrån SRL-skalan nio nivåer. Den högsta nivån, #9, visar att hållbarhetsstrategin är integrerad i affärsmodellen, bidrar till konkurrenskraft, genererar ökade intäkter samt bidrar till relevanta Globala mål. Den lägsta nivån i SRL-skalan (1) indikerar att det berörda företaget har en låg eller ingen medvetenhet om hur hållbarhet påverkar verksamheten.

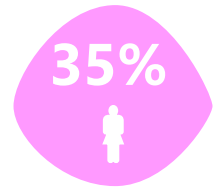
GU Ventures mätning 2022 visade att de flesta företagen i undersökningen (47,5 procent) befinner sig på nivå #2 - #3 i SRL-skalan, vilket innebär att de börjat att eller har beskrivit sitt värdeskapande och behovet av att integrera hållbarhet i affärsmodellen. 15 procent av företagen har hållbarhet integrerad i affärsmodellen, SRL #5. Ett fåtal, 10 procent, har kommit så långt att de följer upp, rapporterar och kommunicerar kring sitt hållbarhetsarbete, SRL #7 - #9. Resultaten visar vikten av att arbeta strategiskt med hållbarhet tidigt i företagens utveckling samt att företag i tidiga skeden av naturliga skäl inte har hunnit implementera en hållbarhetsstrategi ännu i sin verksamhetsplan. Fokus på hållbarhetsarbete i inkubatorprocessen kommer väsentligt bidra till att fler livskraftiga och hållbara företag genereras genom GU Ventures arbete.

## Jämställdhetskartläggning

GU Ventures arbetar för en jämn fördelning av andelen kvinnor och män – såväl i den egna organisation som i portföljbolagen. Av GU Ventures medarbetare var 14 kvinnor och 8 män, vilket motsvarar 64% kvinnor och 36% män, med kvinna som VD. I styrelsen var 3 kvinnor och 4 män vilket motsvarar 43% kvinnor och 57% män, med man som ordförande.

Sedan GU Ventures satte mål om att nå total jämställdhet om 50% kvinnor/män är det här den andra genomgående kartläggningen avseende inkubatorföretagen, samtliga bolag i portföljen samt av ej längre delägda företag. Vid mätningen uppgick andelen kvinnor till följande och jämförs med föregående mätning:

- 35% för VD:ar som har minskat med 2%-enheter från 37%
- 40% på ordförandenivå, är densamma
- 28% för styrelseledamöter, som har minskat med 1%-enhet från 29%
- 35% för alla sysselsatta, som har minskat med 3%-enheter från 38%
- 29% av idégivare i inflödet, som har ökat med 5%-enheter från 24%
- 22% av idégivare i invalda företag, som minskar med 28%-enheter från 50%



Statistiken visas i sin helhet i tabellen nedan med totalt antal kvinnor respektive män per kategori.

Jämställdhet (* = minst en kvinna med)	Kvinnor 2022	Män 2022	Totalt 2022	Kvinnor 2021	Män 2021	Totalt 2021	Förändring kvinnor	Förändring män	Förändring alla	Förändring i %
<b>Sysselsatta inkubatorn</b>	72	115	187	62	106	168	10	9	19	11%
<i>Sysselsatta inkubatorn i %</i>	38%	62%		37%	63%		1%	-1%		
<b>Sysselsatta totalt</b>	718	1 353	2 071	648	1222	1870	70	131	201	11%
<i>Sysselsatta totalt i %</i>	35%	65%		35%	65%		0%	0%		
<b>VDar i inkubatorn</b>	11	20	31	9	19	28	2	1	3	11%
<i>VDar i inkubatorn i %</i>	35%	65%		32%	68%		3%	-3%		
<b>VDar totalt i portföljen</b>	24	45	69	20	45	65	4	0	4	6%
<i>VDar totalt i %</i>	35%	65%		31%	69%		4%	-4%		
<b>Styrelseledam. i ink.</b>	45	127	172	41	118	159	4	9	13	8%
<i>Styrelseledam. ink. i %</i>	26%	74%		26%	74%		0%	0%		
<b>Styrelseledam. i portf.</b>	124	320	444	115	290	405	9	30	39	10%
<i>Styrelseledam. totalt i %</i>	28%	72%		28%	72%		0%	0%		
<b>Styrelseordf. i inkubatorn</b>	18	20	38	17	17	34	1	3	4	12%
<i>Styrelseordf. inkubat. i %</i>	47%	53%		50%	50%		-3%	3%		
<b>Styrelseordf. i portf.</b>	37	57	94	33	50	83	4	7	11	13%
<i>Styrelseordf. totalt i %</i>	39%	61%		40%	60%		-1%	1%		
<b>Idégivare i inflödet *</b>	29	48	77	24	64	88	5	-16	-11	-13%
<i>Idégivare i inflödet i %</i>	38%	62%		27%	73%		11%	-11%		
<b>Idégivare i inval till ink.*</b>	7	2	9	5	5	10	2	-3	-1	-10%
<i>Idégivare i invalt i %</i>	78%	22%		50%	50%		28%	-28%		

Antal sysselsatta har vuxit med 11%, varav 9% är bland inkubatorföretagen och 91% i portföljbolagen. Det är även 11% fler sysselsatta i inkubatorn och 11% fler VD:ar i denna mätningen i inkubatorn jämfört med föregående mätning. Det är 6% fler VD:ar i portföljen och det är 10% fler ledamöter och 13% fler ordföranden i

hela portföljen vid denna mätningen jämfört med förra året. Det kan konstateras att det är en bit kvar i samtliga kategorier till målet om jämställdhet och GU Ventures fortsätter att genomföra åtgärder enligt plan för att förbättra jämställdheten. Detta genomsyrar även alla evenemang och alla kommunikationskanaler.





IMPACT STORIES

**OlsAro Crop Biotech** adresserar en av vår tids största hållbarhetsutmaningar med saltförstörda jordar (9% av jordens yta är saltkontaminerad och hela 20-50% av den bevattnade ytan globalt) samt matsäkerhet och baserar sig på forskning från Göteborgs- och Lunds universitet. OlsAro har ett starkt hållbarhetsfokus med ambitionen att göra annars obrukbar mark brukbar

igen och addera en odlingsssäsong per år. Via odling kan OlsAro bidra till förbättrad matsäkerhet, minskad klimatpåverkan via bindning av CO<sub>2</sub> samt förbättrad jordhälsa. Bolaget bidrar framför allt till FN:s hållbarhetsmål #1: "ingen hunger". OlsAros mätbara positivt impact baserat på volym sålda frön (se nedan exempel från Bangladesh).

**This is Damini a farmer in the climate change exposed area in southern Bangladesh**

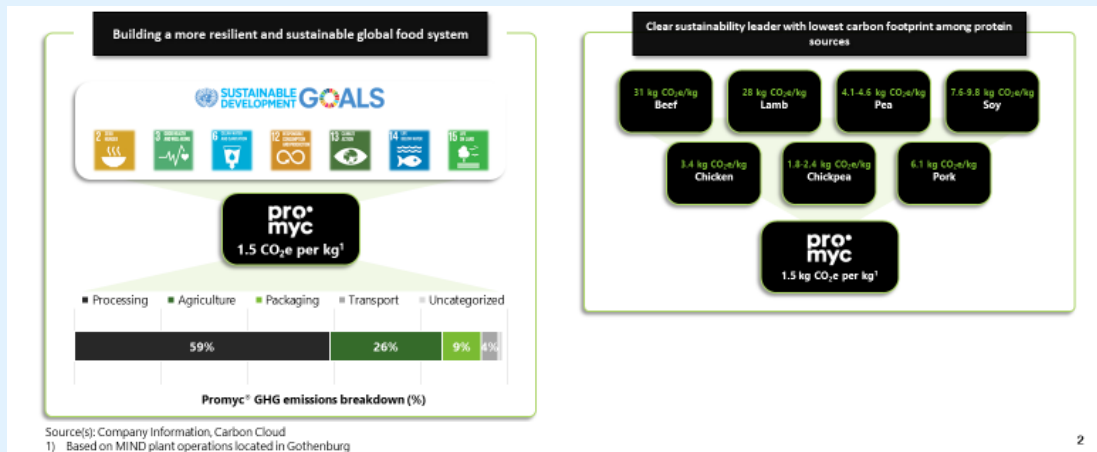
**Impact by cultivating 2,5 Ha of OlsAros salt tolerant wheat**

- ✓ €520 increased income
- ✓ €220 contribution to field workers income
- ✓ 2.5 ha additional cultivated land preventing erosion
- ✓ 9.5 tonnes increased domestic food production
- ✓ 625 kg CO<sub>2</sub> eq sequestered

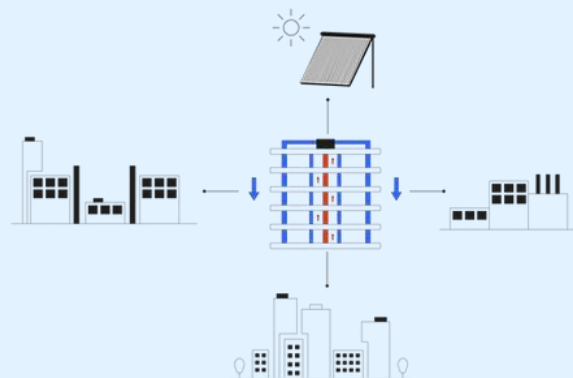
IN TOTAL 1 million Ha salt contaminated soils only in Bangladesh. 833 million Ha globally.

**Mycorena** is a rapidly expanding FoodTech company on a mission to change the entire food industry. With a vision to provide the next-generation food ingredient, Mycorena develops innovative technologies using fungi to offer food producers sustainable mycoprotein

solutions. The company has developed Promyc®, a unique fungi-based protein ingredient enabling manufacturers to make entirely new consumer products. Promyc® has a significant positive impact on the environment aiming to create the future of food.



**Hydroc Energy Storage** adresserar fyra av FN:s globala hållbarhetsmål 7, 9, 11 och 13 genom sin spricklager-teknik för hushållande av termisk energi. I kraftverk, fjärrvärmeanläggningar, industrier och fastighetskomplex går idag stora mängder värme/termisk energi förlorad. En förlust som representerar betydande ekonomiska värden och som medför stor påverkan på miljön. Hydrocs termiska lager återanvänder värmen och energin i ett cirkulärt kretslopp mellan årstider på ett sätt som både är ekonomiskt försvarbart och gör miljönytta. Hydroc beräknar att de planerade spricklageranläggningarna kommer att minska lokala utsläpp med i storleksordningen 1000 ton CO<sub>2</sub> årligen. Den nationella och internationella marknaden och klimatnyttan är mångfald mycket större.





## RISKANALYS OCH -HANTERING

### GU Ventures arbetar strukturerat och kontinuerligt med att identifiera, analysera och hantera verksamhetens risker.

VD ansvarar för att aktiviteterna kopplade till bolagsövergripande risker analyseras och hanteras. Styrelsen säkerställer att riskhanteringen bedrivs ändamålsenligt och effektivt. GU Ventures riskanalys kan sammanfattas i nedan riskområden. Många av dem återkommer från år till år och strategierna för att möta dem utvecklas kontinuerligt, men som i alla verksamheter tillkommer det nya risker samtidigt som en del kan avföras helt.

GU Ventures har en åtgärdsplan som löpande uppdateras utifrån de risker som värderas som mest sannolika, vad som ger största konsekvenser, vilka åtgärder som behöver genomföras, för att minska eller helt eliminera dessa risker, samt ansvarsfördelning.

Det som påverkar GU Ventures och företagen mest i dagens ekonomiska klimat är lägre tillgång till kapital, lägre bolagsvärderingar och högre utspädningar, samt brist på personal och kunder som satsar på nya innovationer. Därutöver har förändringar skett på arbetsmarknaden som kan ge lägre tillgång till arbetskraft och med ökande lönenivåer. Till det ett konjunkurläge med såväl hög inflation som stigande räntor och en osäkerhet kring den fortsatta utvecklingen vad avser det pågående anfallskriget mot Ukraina.

Sammanfattningsvis är följande risker identifierade:

- en vikande konjunktur med hög inflation samt stigande räntor med negativ påverkan på företagen, kapitalmarknaden och börserna.
- tillgång till kapital för finansiering av företagens uppstart, etablering och expansion
- påverkan av politiska beslut
- tillgång till kompetens för GU Ventures och för alla dess företag
- tillgång till driftsfinansiering för genomförande av uppdraget och alla därtill hörande aktiviteter
- tillgång till offentligt kapital för finansiering av genomlysning och verifiering av nya idéer, kundbehov och patenterbarhet
- val av strategier och mål, samt pågående aktiviteter
- verksamhetens renommé, hur uppskattad den är

- ökade krav på kontroller, uppföljningsbara processer, digitalisering samt bolagsstyrning och *governance*. Flera portföljföretag upprättade under 2022 kontrollbalansräkningar, vilka bevakades noga inom såväl GU Ventures som i företagen. Hittills har dessa dock inte resulterat i några konkurser.

Det har skett en beteendeförändring hos investerare i samband med pandemin, som har lett till att de digitala kapitaliseringsprocesserna numera är vedertagna och kan komma att så förbli, vilket underlättar kapitalanskaffningen avsevärt jämfört med tidigare. Det är inte längre ett nödvändigt steg och kutym att företagen måste fysiskt träffa investerare. GU Ventures insatser, tillsammans med företagens, för att digitalisera kapitaliseringsprocessen redan tidigt i 2020, har gjort att GU Ventures har varit och är väl positionerade för att dra nytta av denna utveckling.

De företag som reser kapital i skrivande stund, har dock svårt att lyckas pga det rådande konjunkurläget samt börsklimatet. Det är fortsatt stor påverkan på både bolagsvärderingar och kapitalanskaffning i de tidiga faserna. När den privata kapitalmarknadens intresse minskar och drar sig mot senare faser, har GU Ventures investeringar och arbete med kapitalisering efterfrågats desto mer av de nya idégivarna, för att fylla ett ännu större behov på marknaden i tidig fas. Därför har GU Ventures även under 2022 fortsatt att säkerställa bättre kapitaltillgång till företagen, bl. a. genom de delägda investeringsbolagen. Därutöver har GU Ventures stärkt sin investeringskassa genom försäljning av aktier och andra värdepapper under 2022. GU Ventures har också lyckats att säkerställa mer driftsfinansiering för sin inkubator- och projektutveckling, samt utvecklingsarbetet, som utförs i företagen.

Återgången till ett nytt normalläge efter pandemin med arbete på kontoret inklusive inkubatorlokalerna har belyst behov av uppgraderingar vad gäller kontor och IT-infrastruktur. GU Ventures ser alltjämt ökade behov vad gäller tillgänglighet, produktionshastighet och effektivitet, vilka är resurskrävande att tillfredsställa. Även ett flertal viktiga fysiska evenemang har ökat behovet av mer anpassade mötesytor, såväl mindre som större möten och evenemang.



# BOLAGSSTYRNINGSRAPPORT

Bolagsstyrningsrapporten beskriver struktur och principer för styrning av GU Ventures verksamhet. Med en tydlig ansvarsfördelning mellan olika beslutsorgan styrs verksamheten på ett effektivt sätt för att skapa långsiktigt värde för ägaren i enlighet med uppdraget.

GU Ventures är ett helägt statligt bolag. Verksamheten i holdingbolaget bedrivs i enlighet med bolagsordningen, Regeringskansliets riktlinjer avseende förvaltning och rapportering från 2020, den statliga ägarpolicy, det direktiv som utformats av Regeringskansliet vid bolagsstarten 1995, den ägaranvisning som förvaltande lärosäte, Göteborgs universitet, överräcker årligen vid årsstämman och ingångna överenskommelser.

GU Ventures har i uppdrag att förvärva, förvalta och sälja aktier och andelar i hel- och delägda företag och har således som affärsidé att starta upp, investera i, utveckla och avyttra innovativa idéer och företag. Inkubatorarbetet består av det omfattande arbetet med att utveckla och förvalta företagen. Investeringsverksamheten inom holdingbolaget, så som den definieras av ägaren, består av att investera eget kapital, vara aktiv ägare och sälja kommersiellt framgångsrika innehav.

GU Ventures distribuerar även offentliga bidragsmedel till utvalda innovativa idéer, vilka har tilldelats GU Ventures för vidare överföring.

Inkubatorn utvecklar och stöttar de invalda inkubatorföretagen genom sina väletablerade processer och rutiner. Inkubatorföretagen har vittnat om att de har stor nytta och fördel av att GU Ventures kan bedriva en investeringsverksamhet som investerar ägarkapital mot ägarandelar i företag och projekt. Det är det främsta skälet till att de vände sig till GU Ventures enligt årliga enkätundersökningar.

Året som har gått har präglats av:

- rekryteringar och förstärkning av organisationen
- genomförande av investeringsverksamheten
- fortsatt genomförande och vidareutveckling av inkubatorerbjudandet och dess processer, samt inkubatorsamarbetet inom regionen
- hållbarhet med särskilt fokus på hållbarhetsarbetet och impact measurement i portfölj- och inkubatorföretagen
- förberedande arbete för etablering av ett nytt investeringsbolag inom impact
- drivande av initiativ inom CCRM/ATMP-området
- genomförande av en kapitalförsörjningsförstudie som under hösten utmynnade i projektet Kraftsamling för kapitalförstärkning – Kraft
- genomförande av processer för att uppfylla den statliga ägarpolicy och riktlinjerna.

## STYRNINGS- OCH ORGANISATIONSTRUKTUR

### Ägare

Svenska Staten  
Regeringskansliet via  
Utbildningsdepartementet

Göteborgs universitet

### Extern revisor

Styrelse

VD

Verksamheten

### Förvaltare

### Exempel på styrande externa regelverk

- Aktiebolagslagen
- Årsredovisningslagen
- Statens ägarpolicy och riktlinjer för företag med statligt ägande (förkortat Statens ägarpolicy)
- Svensk kod för bolagsstyrning (förkortat Koden)
- Regeringskansliets riktlinjer för statliga universitets och högskolors förvaltning av holdingbolag

### Exempel på styrande interna regelverk

- Bolagsordning
- Styrelsens arbetsordning
- Instruktion avseende arbetsfördelning mellan styrelsen samt mellan styrelsen och verkställande direktören
- VD-instruktion
- Strategidokument
- Portfölj- och exitpolicy
- Jämställdhetspolicy
- Övriga riktlinjer

## BOLAGSORDNINGEN

Föremålet för bolagets verksamhet ska vara att förvärva, förvalta och sälja aktier och andelar i hel- eller delägda bolag som har till syfte att bedriva forsknings- och utvecklingsarbete (FoU) för kommersiell exploatering av projekt och kunskaper framtagna eller uppkomna inom ramen för verksamheten vid Göteborgs universitet, att förmedla uppdragsutbildning samt att bedriva annan därmed förenlig verksamhet.

Bolaget kan även bedriva motsvarande verksamhet med andra lärosäten än det egna. Hel- eller delägda dotterbolag får inte, vare sig direkt eller indirekt, bedriva sådan forskning, därmed sammanhängande undervisning eller i övrigt sådan verksamhet som från tid till annan utgör grundläggande verksamhet vid Göteborgs universitet.

## ÄGARSTYRNING

GU Ventures är ett statligt helägt bolag. Ägandet företräds av Göteborgs universitet, som av Utbildningsdepartementet fått i uppdrag att förvalta GU Ventures.

Aktieägarens rätt på bolagsstämman företräds därmed av Göteborgs universitet.

## BOLAGSSTÄMMA

Bolagsstämman är GU Ventures högsta beslutande organ och där aktieägaren formellt utövar sitt inflytande. Enligt Statens ägarpolicy hålls årsstämman senast den 30 april varje år. Den senaste årsstämman

ägde rum den 29 april 2022. Årsstämman beslöt att godkänna styrelsens förslag till vinstdisposition, vilket innebar att vinstmedel överfördes i ny räkning. Årets årsstämma hålls den 28 april 2023 i Göteborg.

## STYRELSE

Styrelsen ansvarar för bolagets organisation och för förvaltning av bolagets angelägenheter. Det är styrelsen som kallar till bolagsstämma. Styrelsens uppgifter styrs av aktiebolagslagen samt fastställd arbetsord-

ning. Styrelsen ansvarar för att bolaget följer relevanta lagar, regler, policys och riktlinjer, bl.a. Regeringens riktlinjer, Statens ägarpolicy, samt Koden.

## Valberedning/nomineringsprocess

Styrelseledamöter för holdingbolagen utses specifikt enligt Regeringskansliets riktlinjer från 2020. Styrelsenomineringsprocessen koordineras av Göteborgs universitet under ledning av utsedd bolagsförvaltare och beslutas av universitetsstyrelsen. Urvalet av ledamöter

görs utifrån holdingbolagets verksamhet, situation och framtida utmaningar, samt befintlig styrelses sammansättning. Syftet är att skapa en styrelse med hög kompetens och bred erfarenhet för uppdraget.

## Styrelsens sammansättning

Enligt bolagsordningen ska bolaget styrelse, till den del den utses av bolagsstämman, bestå av lägst tre (3) och högst åtta (8) ledamöter utan suppleanter. Bolagsstämman ska utse styrelseordförande. Efter årsstämman 2022 bestod styrelsen av sex stämموvalda ledamöter och en stämموvald styrelseordförande. Tre ledamöter är anställda vid Göteborgs universitet och

resterande tre samt styrelseordföranden är externa i förhållande till Göteborgs universitet. Styrelseledamot och ordförande är Thomas Andersson. Styrelseledamöter är Sigridur Beck, Sophia Litsne, Torbjörn Lundh, Peter Tellberg, Kristina Torfgård samt Per Wassén.

## Styrelsens egen utvärdering

Styrelsen utvärderar sitt arbete årligen, vilket syftar till att identifiera områden där styrelsearbetet kan förbättras. Styrelsen har till sitt förfogande mallar och frå-

geställningar för utvärderingen. Ordförande rapporterar om styrelseåret till bolagsförvaltaren och senare lämnas även rapport till universitetsstyrelsen.

## Styrelsearbetet 2022

Under 2022 hölls 10 styrelsemöten, varav ett konstituerande möte. Vid det konstituerande styrelsemötet fast-

ställdes styrelsens arbetsordning, VD-instruktion, styrelseåret, firmateckningsrätt, attesträtt, policys samt

investerings- och avyttringsmandat för VD av bolagets innehav.

De övriga tio styrelsemötena har behandlat följande ämnen:

- förändringsbehov i ägaravisning
- utvärdering av VD:s respektive styrelsens arbete
- organisationsplan och lönerrevision
- årsredovisning och bokslut
- budget, tertialrapporter, helårsprognos,
- nedskrivningsbehov och värderingar

**9,1**  
Mkr i genomförda investeringsbeslut

- inkubator- och investeringsverksamheten, samt enskilda investeringsobjekt
- externa projekt utanför kärnverksamheten
- riskanalys och -hantering
- samt strategiuppföljning.

Styrelsen har fattat 14 investeringsbeslut i 11 olika objekt om 5,0 Mkr, som är i genomsnitt 361 kkr per investeringsbeslut. Övriga investeringsbeslut gjordes i enlighet med VD:s mandat och rapporteras löpande till styrelsen. Under året har VD fattat 24 investeringsbeslut om totalt 4,1 Mkr i 20 olika objekt, som är i genomsnitt ett belopp om 172 kkr per investeringsbeslut. Styrelsen har även gett VD mandat att avyttra innehav.

## Styrelsens arvode

Arvode till styrelsens ledamöter beslutas av årsstämman. Stämman beslutade per den 29 april 2022 att arvoden till styrelseledamöter, intill slutet av nästa årsstämma, ska utgå enligt följande: Till styrelsens ordförande, ett inkomstbasbelopp om 71 000 kr och

för ledamot till ett halvt inkomstbasbelopp om 35 500 kr. Till arvodet tillkommer enligt lag sociala avgifter. I det fall ledamot är anställd vid Göteborgs universitet skall inget arvode utgå.

## Presentation av styrelsens ordförande och ledamöter



**Thomas Andersson**

Styrelseledamot sedan 2021.

Thomas är Vice President Volvo Car Group och sedan 2020 ansvarig för Göteborgsmobiliseringen inom Volvo Cars, där strategi, koordination och samarbetsinitiativ med stad, näringsliv, akademi och institut ingår.

Thomas har erfarenhet av ledande chefsbefattningar inom försäljning, marknadsföring och affärsutveckling från Europa, Nordamerika och Asien samt globalt för Volvo Cars, däribland som Sverige och Nordenchef, ansvarig för global marknadsföring, chef för företagets International Region samt ansvarig för start av Volvo Cars prenumerationstjänst Care By Volvo. Thomas har gedigen erfarenhet av styrelsearbete från bl a Volvo-finans Bank AB, First Rent A Car AB, Volvo Car PHEV Holding AB, GU Executive Education AB och SAFER Vehicle and Traffic Safety Centre.

Thomas har Internationell ekonomexamen från Handelshögskolan vid GU, har genomgått en entreprenörsutbildning på MIT, samt ett program för styrelseordförande vid Novare Leadership Academy.



**Sigríður Beck**

Styrelseledamot sedan 2022.

Sigríður är chef för Forskning- och innovationskontoret vid Göteborgs universitet. Under de senaste 10 åren har hon arbetat med kvalitets-säkring och strategier för forskning och nyttiggörande på flera nivåer på universitetet. Hon är programledare för Research Leader Initiative, ett ledarskapsprogram för yngre forskare vid Göteborgs universitet och håller också i ledarskapsutbildningen programmet för Young Leaders Academy under universitetsalliansen EUTOPIA.

Sigríður är disputerad historiker. Hon har en bred erfarenhet av projekt, nationella och internationella för samverkan och nyttiggörande. Hon är ledamot i Övervakningskommittén för Interreg programmet Öresund, ledamot i NUAS research & innovation group, i styrgruppen för mötesplats för regional utveckling (REVÄST) och är adjungerad ledamot i Forskningsnämnden vid Göteborgs universitet.



**Sophia Litsne**

Styrelseledamot sedan 2021.

Sophia arbetar på Västra Götalandsregionen med näringslivsutveckling och innovation. Sophia har en lång erfarenhet av att stötta stödsystem för innovativa startups. Hon har i sin roll på Västra Götalandsregionen varit med och byggt det västsvenska innovationsstödsystemet.



Sophia har mångårig erfarenhet av styrelsearbete i ett antal av Västsveriges inkubatorer samt investeringsfrämjande organisationer.

Sophia är civilekonom från Mittuniversitetet i Östersund.



#### **Professor Torbjörn Lundh**

Styrelseledamot sedan 2022 (adjungerad styrelseledamot 2021/22).

Torbjörn är vicerektor för samverkan och nyttiggörande vid Göteborgs universitet. Han är professor vid GU och Chalmers, där han forskar inom biomatematik, speciellt intresserad av modeller för kärnkirurgi, morfogenes, artificiellt liv, artbildning, spelteori och evolutionära processer i allmänhet. Via Kungliga tekniska högskolan i Stockholm och tre post docs: Cambridge, UK; Stony Brook, NY; och Svenska institutet Mittag-Leffler kom han till Göteborg för en tjänst vid institutionen för matematiska vetenskaper vid Göteborgs universitet och Chalmers. Nyligen tog han även ett sabbatsår vid Stanford Medical School.

Han har tidigare varit ordförande i Svenska nationella kommittén för matematik, vice ordförande för European Society for Mathematical and Theoretical Biology, Chalmers fakultetsnämnd och biträdande dekanus för naturvetenskapliga fakulteten vid Göteborgs universitet.

Han erhöll nyligen ett pris från Chalmers för bästa nyttiggörande och genomslag i samhället.

Han har även grundat två företag, PressCise och GraftCraft och organiserar mathbio.se.

Torbjörn har civilingenjörsexamen i Teknisk fysik och en doktorsexamen i matematik från Uppsala universitet.



#### **Peter Tellberg**

Styrelseledamot sedan 2017.

Peter är ekonomichef för Göteborgs universitet sedan 2016 och sedan 1999 har Peter haft ledande positioner inom region och landstingssektorn. Tidigare uppdrag som ekonomidirektör på Sahlgrenska universitetssjukhuset och biträdande ekonomidirektör för Västra Götalandsregionen.

Peter har civilekonomexamen från Handelshögskolan vid Göteborgs universitet.



#### **Kristina Torfgård**

Styrelseledamot sedan 2021.

Kristina är VD för Alzinova AB sedan 2019, ett börsnoterat företag som utvecklar nya effektiva behandlingar mot Alzheimers sjukdom. Kristina har gedigen erfarenhet av läkemedelsutveckling från ledande positioner inom läkemedels- och bioteknikindustrin.

Tidigare uppdrag är Vice President Clinical and Regulatory, Global Project Head på Albireo AB/ Pharma Inc. Hon har haft ledande roller inom strategi och projektledning, forskning och utveckling, samt globalt ansvar för marknadsförda produkter på AstraZeneca. Hon har arbetat som konsult för bioteknikföretag, samt för GU Ventures.

Kristina har en apotekarexamen från Uppsala universitet och en doktorsexamen i klinisk farmakologi från Hälsouniversitetet i Linköping.



#### **Per Wassén**

Styrelseledamot sedan 2021.

Per har gedigen erfarenhet av teknik- och industribolag under kraftig internationell expansion, inklusive som exekutiv styrelseordförande och sedan verkställande direktör i börsnoterade PowerCell Sweden AB under perioden 2008-2020.

Han har arbetat som styrelseordförande och styrelsemedlem i ett flertal bolag inom ramarna för AB Volvokoncernens riskkapitalbolag, numera Volvo Group Venture Capital, med fokus på innovation och tillväxt i utvecklingsbolag. Han har tidigare innehaft roller inom strategi, affärsutveckling och projektledning under 15 år inom Volvokoncernen och var även tidigare medlem i GU Ventures rådgivande grupp.

Per är styrelseordförande i ES Energy Save Holding, sitter i styrelsen för Hexatronic Group och Impact Coatings, samt är medlem i IVA - Kungliga Ingenjörsvetenskaps akademien.

Per är civilingenjör i Teknisk fysik, Chalmers Tekniska Högskola; samt civilekonom från Handelshögskolan vid Göteborgs universitet.

## FÖRETAGSLEDNING

Holdingbolagets VD heter Klementina Österberg och utsågs 2007. Under sina 15 år i VD-stolen har hon lett företaget tillsammans med ekonomichef, samt ett antal andra ledande befattningshavare. GU Ventures nuvarande ekonomichef är Richard Raimer, som anställdes 2022. Utöver VD och ekonomichef består holding-

bolagets ledningsgrupp även utav bolagsjuristen Jesper Dahlberg samt investment director Carl-Peter Mattsson. Till ledningsgruppen ansluter även, vid behov av deras respektive expertkompetens, hållbarhetsansvarig Sofia Ström, samt Business Operations Manager Catharina Axelzon Popovic.

### Befintliga anställningsvillkor för VD

Pension till VD byggs upp genom en premiebaserad pensionsplan. Årlig avsättning sker motsvarande 25% av den pensionsgrundande lönen för VD sedan 2021.

Avgångsvederlag utgår om 6 månader i befintligt avtal. VD:s uppsägningstid är 6 månader, ömsesidig.

### Utvärdering av VD

Styrelsen utvärderar VD:s arbete årligen.

### Presentation av VD och andra ledande befattningshavare



#### Klementina Österberg

Anställd sedan 2001, medlem i bolagets ledningsgrupp.

Klementina är VD för GU Ventures sedan 2007 och anställdes 2001 som Investment Manager. Förutom hennes arbete som VD, arbetar hon även med organisationsutveckling, finansiering och styrelsearbete i bolag inom GU Ventures sfären, bl.a. som styrelseordförande för MIVAC Development och investeringsbolagen GOKAP Invest och Vasa Angels I. Hon är medlem i juryn för Årets Nybyggare, samt EY Entrepreneur of the Year.

Tidigare har Klementina drivit eget företag och tidigare uppdrag var bl.a. vice projektledare för affärsplanstävlingen Venture Cup, Volvo-bolag, DaimlerChrysler Pacific och Geveko Industrier.

Klementina är civilekonom från Handelshögskolan vid Göteborgs universitet.



#### Richard Raimer

Anställd sedan 2022, medlem i bolagets ledningsgrupp.

Richard är ekonomichef för GU Ventures. Han ansvarar för och arbetar med företagets ekonomi och administration samt leder ekonomiavdelningen.

Richard har tidigare arbetat som vice VD och CFO för ett antal företag inom sjöfartsnäringen och oljelageringsindustrin, samt redovisningschef i försäkringsbranschen.

Richard är internationell civilekonom från Handelshögskolan vid Göteborgs universitet.



#### Jesper Dahlberg

Anställd sedan 2009, medlem i bolagets ledningsgrupp.

Jesper är bolagsjurist och affärsutvecklare vid GU Ventures sedan 2009 och medlem av bolagets ledningsgrupp sedan dess. Han arbetar med juridiska frågor främst relaterade till GU Ventures investeringar, samt som affärsutvecklare och styrelseledamot för ett antal av GU Ventures innehav.

Han har tidigare varit delägare i advokatbyrå med affärsjuridisk inriktning, samt haft uppdrag som VD för Zestica och Hanson & Möhring.

Jesper har jur.kand. från Lunds universitet.



**Carl-Peter Mattsson**

Anställd sedan 2021, medlem i bolagets ledningsgrupp.

Carl-Peter är Investment Director vid GU Ventures med ansvar för att bedriva finansierings-, transaktions- och investeringsarbete, samt initiera och driva nya värdeskapande initiativ. Han har över 20 års erfarenhet av riskkapital från både fondinvesteringar och direkta investeringar.

Senaste fem åren var han ansvarig för extern kapitalförsörjning vid ett av GU Ventures innehav, Sahlgrenska Science Park, tidigare bl.a. en av grundarna till Nordic Investment Solutions, Investment Manager vid Sjätte AP-fonden och Management Consultant vid Arthur Andersen.

Carl-Peter är civilekonom från Handelshögskolan vid Göteborgs universitet och Christian-Albrechts Universität i Kiel, Tyskland.



**Sofia Ström**

Anställd sedan 2013.

Sofia är affärsutvecklare och investeringsansvarig på GU Ventures. Hon arbetar med utveckling, finansiering och ledning av bolag i GU Ventures-sfären. Sofia är även hållbarhetsansvarig i GU Ventures. Hon har bland annat arbetat vid Mölnlycke Health Care i roller såsom Product Owner, Bioactive Products samt Regulatory Affairs Manager Asia/Pacific och därefter var hon affärsutvecklare på Sahlgrenska Science Park.

Sofia är utbildad biolog, kemist och terapeut samt har disputerat inom medicin vid Göteborgs universitet.



**Catharina Axelzon Popovic**

Anställd sedan 2021.

Catharina är Business Operations Manager med aktiviteter internt och externt gällande utveckling, administration, redovisning och kommunikation av GU Ventures verksamhet.

Tidigare har Catharina arbetat för Länsförsäkringar, WM-data, Volvo IT samt Göteborgs universitet och Chalmers.

Catharina är utbildad inom projektledning vid Göteborgs universitet.

## HÅLLBARHET

Statligt ägda bolag ska integrera hållbart företagande i bolagsstyrningen och agera fördomligt inom området. Bolagets verksamhet skall drivas på ett sätt som gynnar en hållbar utveckling. Agenda 2030 och de globala målen för hållbar utveckling är vägledande riktlinjer för bolagets hållbarhetsarbete. GU Ventures utför ett håll-

barhetsarbete internt och med sina företag. Hållbarhetskriterier belyses bl.a. i bolagets urvalsprocesser vid inval till inkubatorn respektive investeringsbeslut. Hållbarhetsredovisning i enlighet med "Global Reporting Index" görs inte enligt nedan tillämpning och avvikelser, däremot görs en hållbarhetsbeskrivning ovan.

## Intern kontroll

Intern kontroll och riskhantering är en del av styrelsens respektive ledningens styrning och uppföljning. Uppgiften är att se till så att verksamheten styrs på ett så ändamålsenligt och effektivt sätt som möjligt, se till att tillämpliga lagar och regler efterlevs, att verksamheten uppfyller uppsatta verksamhetsmål samt säkerställa en tillförlitlig finansiell rapportering.

Kontrollmiljön återfinns i bolagets policies, riktlinjer, dess ansvar och befogenheter samt i bolagets strategi- och affärsplan samt budget. GU Ventures arbetsordning och instruktion till VD fastställs varje år och dessa strukturerar upp ansvarsfördelningen inom bolaget. Bolaget har en jämställdhetspolicy, samt en portfölj- och exitpolicy som definierar verksamhetens ansvar. GU Ventures arbetar med risker i dessa processer, vilka sammanfattas i en riskanalys och riskhanteringsdoku-

ment. Analys och åtgärdsplan uppdateras löpande. För att säkerställa att underlag till den finansiella rapporteringen håller hög kvalitet får styrelsen genomgång av budget, prognoser, utfall samt redogörelse av avvikelser, förvärv, investeringar och andra transaktioner och riskaktiviteter.

Moderbolagets och koncernens utfall rapporteras per tertiäl med jämförelse mot förgående års periodresultat. Styrelsen granskar även alla universitetsnära innehav och bolagets affärs- och koordinationsprojekt utanför kärnverksamheten.

Bolagets revisor rapporterar årligen till styrelsen sin syn på hur den interna kontrollen fungerar avseende den finansiella rapporteringen. Revisorn rapporterar iakttagelser från revisionen av årsbokslutet till styrelsen.

## GU Ventures är Top Challenger Europe i UBI:s "World benchmark study" åren 2021-2022



## Finalplats på Nordic Startup Awards i 2022



## TILLÄMPNING OCH AVVIKELSER

GU Ventures rapporterar årligen att bolaget följer Regeringens riktlinjer för statliga universitets och högskolors förvaltning av holdingbolag (U2020/02772/UH), Statens Ägarpolicy inklusive riktlinjer för extern rapportering och riktlinjer för ersättning och andra anställningsvillkor, samt hur Koden efterlevs.

Avvikelseberättelserna utgår ifrån Statens Ägarpolicy för 2020 och Svensk Kod för bolagsstyrning gällande från 1 januari 2020 med Anvisning 2020-1 gällande från 1 januari 2021, samt ovan nämnda Riktlinjer för förvaltning av holdingbolag, vilka då de avviker från Statens Ägarpolicy har företrädare framför denna.

Under året har Koden följts med undantagen att bolaget inte har upprättat hållbarhetsredovisning i enlighet med "Global Reporting Index", GRI, eller upprättat rapporter baserade på tillämpliga internationella redovisningsstandarder (IFRS) på motsvarande sätt som publika aktiebolag, vars aktier är upptagna till handel på en reglerad marknad i Sverige. GU Ventures har inte heller upprättat bokslutskommuniké, kvartals- eller delårsrapporter. Avvikelserna är föranledda av bolagets begränsade storlek, verksamhetens beskaffenhet och

omfattning och omfattas därmed inte av de principer och standarder, som är utvecklade för publika bolag eller bolag som har nettoomsättning på >250 Mkr, balansomsättning på >175 Mkr och/eller fler än 250 anställda. Årsredovisning är upprättad i enlighet med gällande lagstiftning, normer och rekommendationer samt god redovisningssed.

Väsentliga avvikelser sammanfattas nedan:

- Statens ägarpolicy och riktlinjer för bolag med statligt ägande 2020; 3.1/ 3.7
- Riktlinjer för extern rapportering i bolag med statligt ägande; Bolaget följer istället Regeringens riktlinjer för holdingbolagens rapportering och i tillämpliga delar även Göteborgs universitets rapportering för tertial och årsbokslut. Riskanalys, organisationsbeskrivning samt finansiella och icke-finansiella mål presenteras i styrelsemöten och vid bolagets årsstämma. 4.2 / 4.3 /4.5
- Riktlinjer för ersättning och andra anställningsvillkor; 5
- Svensk kod för bolagsstyrning; Kodregler 2/ 7.2 / 9.1-9.3

## REVISORER

Revisorernas uppdrag är att oberoende granska styrelsens och VD:s förvaltning samt bolagets och koncernens årsredovisning och bokföring. Årsstämman väljer revisor. Årsstämman 2022 valde att, intill slutet av nästkommande årsstämma, utse BDO, med auktoriserade

revisorn Filip Laurin som huvudansvarig revisor. Årsstämman beslutade att ingen revisorssuppleant skall utses. Revisionsarvode utgår enligt godkänd räkning.



## EKONOMI

GU Ventures-koncernens omsättning har under 2022 ökat med ca 12 Mkr och moderbolagets omsättning ökade med ca 9 Mkr. Resultatet efter finansiella poster i GU Ventures koncernen är -3,9 Mkr (+2,8 Mkr), vilket är en minskning om 6,7 Mkr jämfört med föregående år.

Resultatet på koncernnivå är främst hänförligt till bokföringsmässiga förändringar till följd av ökat nedskrivningsbehov av finansiella anläggningstillgångar delvis beroende på avyttringar under året.

Moderbolaget har ett resultat efter finansiella poster på +0,2 Mkr och dotterbolaget GU Executive Education har ett resultat efter finansiella poster på +1,3 Mkr.

GU Executive Educations verksamhet återhämtade sig avsevärt efter pandemiåren 2020 och 2021, där framförallt kunderna för de skräddarsydda programmen återkom under året. Övriga program, med undantag för de öppna programmen som expanderade framförallt i digital form under pandemin, har också utvecklats positivt.

### Förändringen av koncernens resultat efter finansiella poster består av följande:

Total förändring 2022 jämfört med 2021	- 6,67 Mkr
• Omsättning (ökning)	+ 11,72 Mkr
• Övriga externa kostnader & rörelsekostnader (ökning av kostn)	- 5,18 Mkr
• Personalkostnader (ökning av kostn)	- 6,31 Mkr
• Avskrivningar (ökning av kostn)	- 0,00 Mkr
• Andel i intresseföretags resultat (minskning)	- 0,28 Mkr
• Finansiella poster (minskning)	- 6,62 Mkr

### Förändringen av moderbolagets resultat efter finansiella poster består av följande:

Total förändring 2022 jämfört med 2021	+ 1,15 Mkr
• Omsättning (ökning)	+ 8,84 Mkr
• Övriga externa kostnader & rörelsekostnader (ökning av kostn)	- 3,44 Mkr
• Personalkostnader (ökning av kostn)	- 5,65 Mkr
• Avskrivningar (oförändrade)	0 Mkr
• Finansiella poster (minskning)	- 0,90 Mkr

### Omsättning

2022 års omsättning i koncernen uppgick till 63,2 Mkr (51,5 Mkr), vilket är en ökning med 11,7 Mkr jämfört med 2021.

63,2  
Mkr i omsättning

Moderbolagets intäkter uppgick till 42,0 Mkr (33,2 Mkr). Ökningen med 8,8 Mkr är hänförligt till ökade bidragsintäkter för driftverksamheten framförallt hänförligt till Mötesplats Steneby projektet, en kapitalförsörjningsstudie, OligoNova-projektet, Connect2Capital, samt tjänsteintäkter från företagen.

Dotterbolaget GU Executive Education AB:s totala omsättning för 2022 uppgår till 21,8 Mkr, att jämföras med en omsättning på 18,1 Mkr föregående år, vilket är en ökning om 3,7 Mkr. Ökningen är främst hänförlig till de kundanpassade programmen som under omsatte 10,5 Mkr under 2022, vilket utgör en ökning med 3,5 Mkr jämfört med föregående års 7,0 Mkr. Även det Executive MBA-programmet, som under år 2022

omsatte 7,3 Mkr, ökade med 1,3 Mkr från 6,0 Mkr. De öppna programmen minskade omsättningen med 0,9 Mkr från 1,9 Mkr år 2021 till 1,0 Mkr år 2021. Det under förra året övertagna partnerprogrammet vid Center for Intellectual Property, CIP, omsatte under 2022 2,7 Mkr vilket är en minskning med 0,6 Mkr från 3,3 Mkr under 2021 huvudsakligen beroende på en bokföringsteknisk konsekvens utav förra årets övertagande av programmet.

Dotterbolagen Biomacell AB, GU Project Accelerator AB, Gudna Pharma AB, MIVAC Development AB, OligoNova Accelerate AB, Personcentrering i Göteborg AB (svb) (f d GPCC Implement AB (svb)) och Transmed Gothenburg AB har tillsammans en minskad omsättning om sammanlagt 0,64 Mkr. Bolagens totala omsättning för 2022 är 0,13 Mkr.

STAR Impact AB (nya) är under bildande.

### Övriga externa kostnader

Koncernens övriga externa kostnader uppgick för 2022 till 34,8 Mkr (29,6 Mkr), en ökning med 5,2 Mkr jämfört med föregående år.

Moderbolaget har ökade externa kostnader med 3,4 Mkr. Detta beror framförallt på ökade kostnader för marknadsföring och konferenskostnader samt ökade kostnader i projekt.

Koncernens personalkostnader har ökat med 6,3 Mkr jämfört med föregående år, se nästa avsnitt.

Dotterbolaget GU Executive Education ABs övriga externa kostnader uppgår för år 2022 till 14,6 Mkr, vilket

är 1,4 Mkr högre än föregående år. Detta beror främst på en utökad personalstyrka med en ny Sales and Business Development Director.

### Övriga dotterbolag har följande förändring av övriga externa kostnader jämfört med föregående års period:

• Biomacell AB (ägarbolag Psilox)	- 0,75 Mkr
• Destination Invest i Göteborg AB (ej dotterblag 2021)	- 0,00 Mkr
• GUDna Pharma AB (ägarbolag Pretzel T. Inc)	+ 0,01 Mkr
• GU Project Accelerator AB	+ 0,15 Mkr
• MIVAC Development AB (ägarbolag Alzinova & Toleranzia)	- 0,02 Mkr
• OligoNova Accelerate AB	- 0,02 Mkr
• Personcentrering i Göteborg AB (svb) (f d GPCC Implement AB (svb))	+ 0,00 Mkr
• STAR Impact AB (nya – under bildande)	-
• Transmed Gothenburg AB	+ 0,07 Mkr

### Personalkostnader

Koncernens personalkostnader för perioden är 29,3 Mkr, vilket är 6,3 Mkr högre jämfört med föregående år. Moderbolaget har 5,7 Mkr högre personalkostnader jämfört med föregående år, vilket huvudsakligen beror på en utökad personalstyrka både avseende fasta anställda såväl som projektanställda i bidragsprojekten. Dotterbolagen redovisar totala personalkostnader om

6,0 Mkr, där GU Executive Education AB står för den största delen på 5,9 Mkr. Summan om 5,9 Mkr innebär en ökning med 0,9 Mkr jämfört med föregående år. Ytterligare ett dotterbolag, GU Project Accelerator AB, har personalkostnader under 2022 uppgående till 0,04 Mkr.

### Finansnetto

Finansnettot i moderbolaget uppgick till 1,4 Mkr (föreg. år 2,3 Mkr) och minskningen om 0,9 Mkr härrör framförallt till att nedskrivningsbehovet har varit högre i bolagets innehav under 2022 jämfört med 2021.

Koncernens finansnetto uppgick till -2,8 Mkr, vilket huvudsakligen härrör sig till en koncernmässig justering av Resultat från värdepapper och fordringar som är anläggningstillgångar uppgående till -6,1 Mkr. Denna justering uppstår delvis som en följd av avyttringar av men till största delen till följd av nedskrivningar, i enlighet med K3-regelverket, av

värdet på aktier som tidigare har omklassificerats vid karaktärsbyte från intressebolag till övrigt innehav.

Dessa nedskrivningar är en följd av att tidigare ökade koncernmässiga värden i samband med karaktärsbyten, nu har minskat. Ovan nämnda koncernposter i form av omklassificeringar och nedskrivningar påverkar endast det bokföringsmässiga resultatet och det egna kapitalet i koncernen, men det påverkar ej kassaflödet i motsvarande mån.

## INTÄKTER OCH FINANSIERING

Moderbolaget GU Ventures AB har under året haft 14,9 Mkr i intäkter från Göteborgs universitet, inkubatorföretagen och innehaven.

Holdingbolaget har erhållit stöd om totalt 27,1 Mkr från Västra Götalandsregionen ("VGR"), Vinnova, Energimyndigheten, Tillväxtverket, och EU:s regionala utvecklingsfond via Tillväxtverket för olika projekt.

På uppdrag av Göteborgs universitet hanterar och förvaltar GU Ventures tillgångar för universitetets räkning och etablerar, äger och förvaltar företag som behövs i Göteborgs universitets relationer med omvärlden. För uppdraget erhåller GU Ventures 5,5 Mkr, som även omfattar en satsning som görs av Göteborgs universitet på life science genom ett uppdrag till framförallt Sahlgrenska Science Park AB om 1,76 Mkr.

GU Ventures utför Vinnova-programmet "Validering för Tillämpning" på uppdrag av Göteborgs universitet.

Under 2022 erhöles finansiering om totalt 2,5 Mkr för nerlagda kostnader inom programmet. Inom programmet beviljades 53 verifieringsprojekt för verifiering av idéer i samverkan med Forsknings- och innovationskontoret vid Göteborgs universitet, GU.

Inkubatorn vid GU Ventures har främst finansierats med bidrag från Västra Götalandsregionen om 2,3 Mkr och från Vinnova om 4 Mkr, vilket medfinansieras med bolagets egna resurser och Göteborgs universitets uppdrag. VGR har även finansierat förinkubatorn med 1,1 Mkr för samarbete med och stöd till Handelshögskolans entreprenörsutbildning.

GU Ventures fortsatte sitt arbete i samarbetsprojektet VINK, som startades i 2017 för gemensam utveckling med sju andra västsvenska inkubatorer i Västsverige.

Arbetet syftar till att utveckla, samordna och synliggöra de företag som inkubatorerna coachar och stärka samarbetena på innovationsarenan. Under 2022 beslutades om en utökning samt förlängning av projektet som nu finansiering från GU, VGR och EU via Tillväxtverket regionalt med sammanlagt 31,2 Mkr för perioden 2020.01.01 – 2023.10.31. Det medfinansieras med 14,4 Mkr från inkubatorerna, varmed total projektbudget är 45,6 Mkr.

Under 2022 beslutades om en utökning och förlängning av STAR Impact-projektet som nu har finansiering från GU, VGR och EU via Tillväxtverket regionalt med sammanlagt 15,5 Mkr för 2020.01.01 – 2023.10.31. Det medfinansieras med 0,7 Mkr av GU Ventures, varmed total projektbudget är 16,2 Mkr.

Förra året, 2021, beviljades GU Ventures 6,12 Mkr från VGR, för att under åren 2021-2022 driva projektet Mötesplats Steneby, som bl.a. arbetar med att nyttiggöra kunskap, som kommer från Högskolan för konst och design, HDK-Valand, vid Göteborgs universitet. Därtill har ett antal sidoprojekt bedrivits under året.

GU Ventures tilldelades under 2022 ett kapitaltillskott om 1 Mkr från regeringen för idébanker. Syftet är att möjliggöra kommersialisering av forskningsbaserade

idéer där forskare inte driver kommersialiseringssprocessen. Under året gjordes investeringar i 9 objekt i idébanken, varav två fick ta del av kapitaltillskottet. Totalt är 44 objekt i idébanken, varav 30 (68%) var verksamma vid årsskiftet.

Projektet Ergo, som finansieras av Energimyndigheten med 0,52 Mkr i 2022, utförs tillsammans med Johanneberg Science Park och Chalmers Ventures.

Projekt under 2022 inkluderar även Förstudie kapitalförsörjning där GU Ventures beviljats 0,4 Mkr ur den Europeiska regionala utvecklingsfonden, av VGR finansierade OligoNova-projektet där GU Ventures är samverkanspart till Göteborgs universitet och där GU Ventures under 2022 mottagit 0,8 Mkr, Sweden Innovation Days 2022 där GU Ventures beviljats 0,096 Mkr av Vinnova och Connect2Capital som bytte namn till GoWest, där Västra Götalandsregionen beviljat 0,5 Mkr.

I december 2022 beviljade VGR 9,3 Mkr för medfinansiering av projektet Kraftsamling för kapitalförstärkning, Kraft, under perioden oktober 2022 till januari 2026. Projektets syfte är att kraftsamla för förstärkning av kapitaltillförsel till startups och scaleups i regionen.



# FÖRVALTNINGSBERÄTTELSE

## ALLMÄNT OM VERKSAMHETEN



**GU Ventures är ett holdingbolag, som är helägt av svenska staten sedan 1995 och förvaltas av Göteborgs universitet på uppdrag av Regeringskansliet.**

Holdingbolagets affärsidé är att utveckla och investera i innovativa idéer med koppling till Göteborgs universitet, för att skapa värdefulla och hållbara immateriella tillgångar och företag, som genom nyttiggörande i samhället leder till förnyelse, tillväxt och avkastning.

Det finns 19 universitets- och högskoleanknutna holdingbolag i Sverige som ska förvärva, förvalta och sälja aktier och andelar, samt förmedla uppdragsutbildning och jobba med andra lärosäten än det egna.

GU Ventures verksamhet utgör en naturlig del i Göteborgs universitets arbete att vidareförädla forskningsresultat och annan kompetens. Innovationsinfrastrukturen inom universitetet är välutvecklad och däri ingår GU Ventures såsom inkubator, investerare och holdingbolag för strategiska och universitetsnära innehav.

Det övergripande målet är att kommersiellt nyttiggöra know-how och forskningsresultat vid universitetet. Visionen är att tillsammans med innovatörer, näringsliv och samhälle forma en bättre framtid.

## VÄSENTLIGA HÄNDELSER UNDER RÄKENSKAPSÅRET

Under räkenskapsåret har GU Ventures fortsatt bedrivit sin topprankade inkubatorverksamhet, bedrivit investeringsverksamhet – såväl med eget kapital som via ett antal delägda och förvaltade investeringsbolag, samt arbetat i nära samarbete med universitetet för att identifiera idéer, verifiera deras kommersiella potential och att starta och kommersialisera dem.

Väsentliga händelser under året var dels en fortsatt förstärkning av GU Ventures organisation inom såväl affärsutvecklings- som ekonomienheten, dels expansion utav Steneby-projektet i Dalsland, samt dels den genomförda kapitalförsörjningsstudien som under sluttet av året mynnade ut i projektet Kraftsamling för kapitalförstärkning – Kraft som löper under perioden oktober 2022 till januari 2026.

I december beviljade Vinnova bidrag för finansiering av Förberedelseprojekt inför bildandet av CCRM Nordic. Bidragsbeloppet uppgår till 2,8 Mkr under perioden december 2022 till juni 2024.

Såsom tidigare år har även ett flertal utvecklingsprojekt bedrivits enligt plan och idébanksmedel har fortsatt tillförts för uppdraget att kommersialisera idéer som idégivare inte kan eller vill driva.

## VÄSENTLIGA HÄNDELSER EFTER ÅRETS SLUT

Efter årets utgång har GU Ventures fått information om att bolaget kommer att erhålla ytterligare kapitaltillskott från regeringen för idébanksuppdraget om 1 Mkr enligt regleringsbrevet till Göteborgs universitet rörande budgetåret 2023. I skrivande stund har ansökan om medel lämnats in, men de har ännu inte betalats ut.

GU Ventures följer läget noggrant i portföljföretagen och agerar extra varsamt.

De senaste två årens COVID-19 pandemi tillsammans med Rysslands pågående anfallskrig mot Ukraina har i påverkat det ekonomiska klimatet, vilket har tagit sig uttryck i kraftig inflation, höjda energipriser och kraftiga störräntehöjningar från flertalet centralbanker. Tecken på en begynnande lågkonjunktur kan nu skönjas. Dessa faktorer medför ett generellt svagt investerings- och börsklimat. De av GU Ventures bolag som har rest kapital, har valt att anpassa sina erbjudanden. Det har hittills lyckats för merparten av bolagen, dock ofta med betydligt lägre värdering än önskat och i vissa fall även med mindre kapital än önskat.

I januari 2023 beviljade Tillväxtverket stöd ur Europeiska regionala utvecklingsfonden om 12,2 Mkr för finansiering av projektet Kraftsamling för kapitalförstärkning – Kraft under perioden oktober 2022 till januari 2026. Projektets syfte är att kraftsamla för förstärkning av kapitaltillförsel till startups och scaleups i regionen.

För andra året i rad arrangerade GU Ventures i februari riskkapitalforumet GoWest – a Nordic Venture Capital Forum. Detta år var eventet fysiskt på plats i Göteborg med drygt 530-tal besökare som representerande 184 investerare från 12 länder och 165 startups och scaleups. Dessa träffades i över 1 000 matchmaking möten med investeringspresentationer parallellt med ett tvådagars scenprogram med 53 talare.





## Flerårsöversikt

<b>Koncernen</b>	<b>2022</b>	<b>2021</b>	<b>2020</b>	<b>2019</b>
Intäkter (tkr)	63 248	51 525	41 680	46 575
Resultat efter finansiella poster (tkr)	-3 862	2 801	-11 301	-1 928
Balansomslutning (tkr)	92 870	93 322	85 781	101 358
Soliditet	68,3%	70,9%	73,3%	71,8%
Antal anställda	27	28	24	24
<b>Moderföretaget</b>	<b>2022</b>	<b>2021</b>	<b>2020</b>	<b>2019</b>
Intäkter (tkr)	41 990	33 155	28 268	25 447
Resultat efter finansiella poster (tkr)	230	1 378	-1 250	823
Balansomslutning (tkr)	63 586	60 004	57 532	59 371
Soliditet	76,1%	76,3%	78,2%	76,1%
Antal anställda	22	23	19	19

## Eget kapital

<i>Koncernen</i>	<i>Aktie- kapital</i>	<i>Övrigt tillskjutet kapital</i>	<i>Annat eget kap. inkl. årets resultat</i>	<i>Minoritets- intresse</i>	<i>Totalt</i>
Vid årets början	100	20 300	45 292	435	66 127
<i>Transaktioner med ägare</i>					
Erhållet aktieägartillskott		1 000			1 000
Årets resultat			-3 911	182	-3 729
	<b>100</b>	<b>21 300</b>	<b>41 381</b>	<b>617</b>	<b>63 398</b>
<i>Förändringar direkt mot eget kapital</i>					
Begränsning i minoritet			7	-7	-
<b>Utgående balans 2022-12-31</b>	<b>100</b>	<b>21 300</b>	<b>41 388</b>	<b>610</b>	<b>63 398</b>
<i>Moderföretaget</i>	<i>Aktie- kapital</i>	<i>Överkurs- fond</i>	<i>Balanserad resultat</i>	<i>Årets resultat</i>	<i>Totalt</i>
Vid årets början	100	5 900	39 142	628	45 770
Överföring resultat föregående år			628	-628	-
Erhållet aktieägartillskott			1 000		1 000
Årets resultat				1 278	1 278
<b>Vid årets slut</b>	<b>100</b>	<b>5 900</b>	<b>40 770</b>	<b>1 278</b>	<b>48 048</b>

## Förslag till resultatdisposition

Styrelsen och verkställande direktören föreslår att till förfogande stående vinstmedel:

	<i>Belopp</i>
Balanserat resultat	46 669 680
Årets resultat	1 278 073
	<b>47 947 753</b>
disponeras så att	
i ny räkning överföres	47 947 753

## Resultaträkning - koncernen

<i>Belopp i KSEK</i>	<i>Not</i>	<i>2022-01-01- 2022-12-31</i>	<i>2021-01-01- 2021-12-31</i>
<b>Rörelsens intäkter</b>	2		
Nettoomsättning	5	34 193	29 422
Övriga rörelseintäkter		29 055	22 103
		63 248	51 525
<b>Rörelsens kostnader</b>			
Övriga externa kostnader	3	-34 756	-29 599
Personalkostnader	4	-29 342	-23 036
Av- och nedskrivningar (samt återföring därav) av materiella och immateriella anläggningstillgångar		-15	-13
Övriga rörelsekostnader		-67	-48
Andel i intresseföretags resultat		-165	116
<b>Rörelseresultat</b>		-1 097	-1 055
<b>Resultat från finansiella poster</b>			
Resultat från andelar i koncernföretag	6	-84	-7
Resultat från andelar i intresseföretag	7	-568	4 796
Resultat från värdepapper och fordringar som är anl.tillgångar	8	-2 377	-964
Ränteintäkter och liknande resultatposter	9	270	33
Räntekostnader och liknande resultatposter	10	-6	-2
<b>Resultat efter finansiella poster</b>		-3 862	2 801
<b>Resultat före skatt</b>		-3 862	2 801
Skatt på årets resultat	12	133	-431
<b>Årets resultat</b>		-3 729	2 370
Hänförligt till			
Moderföretagets aktieägare		-3 911	2 376
Minoritetsintresse		182	-6

## Balansräkning - koncernen

<i>Belopp i KSEK</i>	<i>Not</i>	<i>2022-12-31</i>	<i>2021-12-31</i>
<b>TILLGÅNGAR</b>			
<b>Anläggningstillgångar</b>			
Balanserade utgifter för programvaror	13	-	-
		-	-
<b>Materiella anläggningstillgångar</b>			
Inventarier, verktyg och installationer	14	31	15
		31	15
<b>Finansiella anläggningstillgångar</b>			
Andelar i intresseföretag	16	2 252	2 480
Andra långfristiga värdepappersinnehav	17	41 880	44 330
Andra långfristiga fordringar	18	86	-
		44 218	46 810
<b>Summa anläggningstillgångar</b>		<b>44 249</b>	<b>46 825</b>
<b>Omsättningstillgångar</b>			
<b>Kortfristiga fordringar</b>			
Kundfordringar		15 789	13 437
Fordringar hos intresseföretag		103	230
Skattefordringar		830	499
Övriga fordringar		1 641	436
Förutbetalda kostnader och upplupna intäkter	19	8 369	5 616
		26 732	20 218
<b>Kassa och bank</b>		<b>21 889</b>	<b>26 279</b>
<b>Summa omsättningstillgångar</b>		<b>48 621</b>	<b>46 497</b>
<b>SUMMA TILLGÅNGAR</b>		<b>92 870</b>	<b>93 322</b>



## Balansräkning - koncernen

Belopp i KSEK	Not	2022-12-31	2021-12-31
<b>EGET KAPITAL OCH SKULDER</b>			
<b><i>Eget kapital</i></b>			
Aktiekapital		100	100
Övrigt tillskjutet kapital		21 300	20 300
Balanserat resultat inkl årets resultat		41 388	45 292
Eget kapital hänförligt till moderföretagets aktieägare		62 788	65 692
Minoritetsintresse		610	435
Summa eget kapital		63 398	66 127
<b><i>Avsättningar</i></b>			
Uppskjuten skatteskuld		129	324
		129	324
<b><i>Långfristiga skulder</i></b>			
Vinstandelslån och villkorlån	21	877	1 078
		877	1 078
<b><i>Kortfristiga skulder</i></b>			
Leverantörsskulder		5 231	3 814
Skatteskulder		1	715
Övriga kortfristiga skulder		3 253	2 553
Upplupna kostnader och förutbetalda intäkter	22	19 981	18 711
		28 466	25 793
<b>SUMMA EGET KAPITAL OCH SKULDER</b>		92 870	93 322

## Kassaflödesanalys - koncern

<i>Belopp i KSEK</i>	<i>Not</i>	<i>2022-12-31</i>	<i>2021-12-31</i>
<b>Den löpande verksamheten</b>			
Rörelseresultat		-1 097	-1 055
<i>Justering för poster som inte ingår i kassaflödet</i>			
Avskrivningar och nedskrivningar		13	13
Andel i intressebolags resultat		165	-116
Förändringar i avsättningar		-	-9
		<b>-919</b>	<b>-1 167</b>
Erhållen ränta och utdelning		69	188
Erlagd ränta		-6	-2
Betald / återbetald inkomstskatt		-1 107	442
<b>Kassaflöde från den löpande verksamheten före förändringar av rörelsekapital</b>		<b>-1 963</b>	<b>-539</b>
<i>Förändringar i rörelsekapital</i>			
Ökning(-)/Minskning (+) av rörelsefordringar		-6 183	-6 574
Ökning(+)/Minskning (-) av rörelseskulder		3 387	3 506
<b>Kassaflöde från den löpande verksamheten</b>		<b>-4 759</b>	<b>-3 607</b>
<b>Investeringsverksamheten</b>			
Lämnat kapitaltillskott		-320	-219
Avyttring av dotterföretag		36	52
Förvärv av materiella anläggningstillgångar		-29	-
Förvärv av intresseföretag		-	-1 269
Förvärv av övriga finansiella tillgångar		-8 265	-6 244
Avyttring av finansiella tillgångar		7 947	4 405
<b>Kassaflöde från investeringsverksamheten</b>		<b>-631</b>	<b>-3 275</b>
<b>Finansieringsverksamheten</b>			
Erhållna kapitaltillskott		1 000	1 000
<b>Kassaflöde från finansieringsverksamheten</b>		<b>1 000</b>	<b>1 000</b>
<b>Årets kassaflöde</b>		<b>-4 390</b>	<b>-5 882</b>
<b>Likvida medel vid årets början</b>		<b>26 279</b>	<b>32 161</b>
<b>Likvida medel vid årets slut</b>		<b>21 889</b>	<b>26 279</b>

## Resultaträkning - moderföretag

Belopp i KSEK	Not	2022-01-01- 2022-12-31	2021-01-01- 2021-12-31
<b>Rörelsens intäkter</b>			
Nettoomsättning	5	13 507	11 087
Övriga rörelseintäkter		28 483	22 068
		41 990	33 155
<b>Rörelsens kostnader</b>			
Övriga externa kostnader	3	-19 817	-16 389
Personalkostnader	4	-23 353	-17 702
Av- och nedskrivningar (samt återföring därav) av materiella och immateriella anläggningstillgångar		-13	-13
Övriga rörelsekostnader		-10	-3
<b>Rörelseresultat</b>		-1 203	-952
<b>Resultat från finansiella poster</b>			
Resultat från andelar i koncernföretag	6	-244	-7
Resultat från andelar i intresseföretag	7	-75	-744
Resultat från övriga värdepapper och fordringar som är anläggningstillgångar		1 515	3 049
Ränteutgifter och liknande resultatposter	9	241	33
Räntekostnader och liknande resultatposter	10	-4	-1
<b>Resultat efter finansiella poster</b>		230	1 378
Bokslutsdispositioner	11	1 048	-400
<b>Resultat före skatt</b>		1 278	978
Skatt på årets resultat	12	-	-350
<b>Årets resultat</b>		1 278	628

## Balansräkning - moderföretag

<i>Belopp i KSEK</i>	<i>Not</i>	<i>2022-12-31</i>	<i>2021-12-31</i>
<b>TILLGÅNGAR</b>			
<b>Anläggningstillgångar</b>			
Balanserade utgifter för programvaror	13	-	-
		-	-
<b>Materiella anläggningstillgångar</b>			
Inventarier, verktyg och installationer	14	31	15
		31	15
<b>Finansiella anläggningstillgångar</b>			
Andelar i koncernföretag	15	1 547	1 349
Andelar i intresseföretag	16	4 317	3 878
Andra långfristiga värdepappersinnehav	17	31 518	27 074
		37 382	32 301
<b>Summa anläggningstillgångar</b>		37 413	32 316
<b>Omsättningstillgångar</b>			
<b>Kortfristiga fordringar</b>			
Kundfordringar		3 581	2 445
Fordringar hos koncernföretag		212	110
Fordringar hos intresseföretag		103	230
Aktuell skattefordran		465	-
Övriga fordringar		1 622	230
Förutbetalda kostnader och upplupna intäkter	19	8 113	5 241
		14 096	8 256
<b>Kassa och bank</b>		12 077	19 432
<b>Summa omsättningstillgångar</b>		26 173	27 688
<b>SUMMA TILLGÅNGAR</b>		63 586	60 004



## Balansräkning - moderföretag

Belopp i KSEK	Not	2022-12-31	2021-12-31
<b>EGET KAPITAL OCH SKULDER</b>			
<b>Eget kapital</b>			
<i>Bundet eget kapital</i>			
Aktiekapital		100	100
Överkursfond		5 900	5 900
		<u>6 000</u>	<u>6 000</u>
<i>Fritt eget kapital</i>			
Balanserat resultat		40 770	39 142
Årets resultat		1 278	628
		<u>42 048</u>	<u>39 770</u>
<b>Summa eget kapital</b>		<u>48 048</u>	<u>45 770</u>
<b>Obeskattade reserver</b>	20		
Periodiseringsfonder		400	1 448
		<u>400</u>	<u>1 448</u>
<b>Långfristiga skulder</b>			
Vinstandelslån	21	877	1 078
		<u>877</u>	<u>1 078</u>
<b>Kortfristiga skulder</b>			
Leverantörsskulder		2 880	1 647
Skulder till koncernföretag		242	242
Aktuell skatteskuld		-	675
Övriga kortfristiga skulder		1 464	609
Upplupna kostnader och förutbetalda intäkter	22	9 675	8 535
		<u>14 261</u>	<u>11 708</u>
<b>SUMMA EGET KAPITAL OCH SKULDER</b>		<u>63 586</u>	<u>60 004</u>

## Kassaflödesanalys - moderföretag

<i>Belopp i KSEK</i>	<i>Not</i>	<i>2022-12-31</i>	<i>2021-12-31</i>
<b>Den löpande verksamheten</b>			
Rörelseresultat		-1 203	-952
Avskrivningar och nedskrivningar		13	13
		<u>-1 190</u>	<u>-939</u>
Erhållen ränta och utdelning		40	188
Erlagd ränta		-4	-1
Betald / återbetald inkomstskatt		-1 140	513
<b>Kassaflöde från den löpande verksamheten före förändringar av rörelsekapital</b>		<b>-2 294</b>	<b>-239</b>
<i>Förändringar i rörelsekapital</i>			
Ökning(-)/Minskning (+) av rörelsefordringar		-5 375	-2 909
Ökning(+)/Minskning (-) av rörelseskulder		3 227	-231
<b>Kassaflöde från den löpande verksamheten</b>		<b>-4 442</b>	<b>-3 379</b>
<b>Investeringsverksamheten</b>			
Förvärv av dotterföretag		-372	-319
Avyttring av dotterföretag		36	52
Förvärv av intresseföretag		-	-1 260
Avyttring av intresseföretag		-	883
Förvärv av materiella anläggningstillgångar		-29	-
Förvärv av övriga finansiella anläggningstillgångar		-8 095	-6 244
Avyttring av finansiella anläggningstillgångar		4 547	4 405
<b>Kassaflöde från investeringsverksamheten</b>		<b>-3 913</b>	<b>-2 483</b>
<b>Finansieringsverksamheten</b>			
Erhållna kapitaltillskott		1 000	1 000
<b>Kassaflöde från finansieringsverksamheten</b>		<b>1 000</b>	<b>1 000</b>
<b>Årets kassaflöde</b>		<b>-7 355</b>	<b>-4 862</b>
<b>Likvida medel vid årets början</b>		<b>19 432</b>	<b>24 294</b>
<b>Likvida medel vid årets slut</b>		<b>12 077</b>	<b>19 432</b>

## Noter

### Not 1 Redovisningsprinciper

#### **Allmänna redovisningsprinciper**

Årsredovisningen och koncernredovisningen har upprättats enligt Årsredovisningslagen (1995:1554) och Bokföringsnämndens allmänna råd BFNAR 2012:1 Årsredovisning och koncernredovisning (K3).

#### **Koncernredovisning**

Koncernredovisningen är upprättad enligt förvärvsmetoden. Koncernredovisningen omfattar moderföretaget samt dess dotterföretag. Med dotterföretag avses de företag i vilka moderföretaget, direkt eller indirekt, har ett bestämmande inflytande. I normalfallet avser detta företag där moderföretaget innehar mer än 50 % av rösterna. I koncernredovisningen ingår dotterföretagen från den dagen koncernen erhåller bestämmande inflytande tills den dag det inte längre föreligger. Dotterföretagens redovisningsprinciper överensstämmer med koncernens redovisningsprinciper i övrigt.

I koncernredovisningen faller koncernföretagens bokslutsdispositioner bort och ingår i det redovisade resultatet efter avdrag för uppskjuten skatt. Detta innebär att koncernföretagens obeskattade reserver i koncernens balansräkning fördelas mellan uppskjuten skatteskuld och eget kapital.

Minoritetens andel av årets resultat redovisas direkt i anslutning till Årets resultat samt att eget kapital som hänför sig till minoriteten återfinns på en separat rad i koncernens egna kapital.

#### **Andelar i intresseföretag**

Koncernens innehav av andelar i ett företag som inte är dotterföretag men där koncernen utövar ett betydande men inte bestämmande inflytande klassificeras som innehav av andelar i intresseföretag. Intresseföretag föreligger då koncernen innehar mer än 20 % men mindre än 50 % av rösterna i den juridiska personen. Koncernen redovisar andelar i intresseföretag enligt kapitalandelsmetoden. I de fall koncernen förvärvar ytterligare andelar i intresseföretaget, men det fortsatt är ett intresseföretag till koncernen, omvärderas inte det tidigare innehavet. Då andelar i intresseföretag avyttras, så att betydande inflytande inte längre föreligger, redovisas hela innehavet som avyttrat och eventuell vinst eller förlust redovisas i koncernens resultaträkning. I de fall det ändå finns kvar andelar redovisas de som Övriga värdepappersinnehav.

#### **Intäktsredovisning**

Intäktsredovisning sker i resultaträkningen när det är sannolikt att de framtida ekonomiska fördelarna kommer att tillfalla bolaget och dessa fördelar kan beräknas på ett tillförlitligt sätt. Intäkterna inkluderar endast det bruttoinflöde av ekonomiska fördelar som företaget erhåller eller kan erhålla för egen räkning enligt avtal med kunden. Eventuella förlustrisker reserveras.

Intäktsredovisning sker när det ekonomiska utfallet för utfört tjänsteuppdrag kan beräknas på ett tillförlitligt sätt och de ekonomiska fördelarna tillfaller bolaget. Successiv vinstavräkning tillämpas. Detta innebär att i de fall färdigställandegraden kan beräknas på ett tillförlitligt sätt så redovisas inkomsten som intäkt baserad på färdigställandegraden på balansdagen. Färdigställandegraden för tjänsteuppdragen har fastställts genom nedlagda utgifter i förhållande till totalt beräknade utgifter för att fullgöra uppdraget.

### **Offentliga bidrag**

Ett offentligt bidrag som inte är förenat med krav på framtida prestation redovisas som intäkt när villkoren för att få uppdraget uppfylls. Ett offentligt bidrag som är förenat med krav på framtida prestation redovisas som intäkt när prestationen utförs. Har bidraget tagits emot innan villkoren för att redovisa det som intäkt har uppfyllts, redovisas bidraget som skuld. Ett offentligt bidrag som hänför sig till förvärv av en anläggningstillgång redovisas som minskning av tillgångens anskaffningsvärde.

I de fall investeringar i aktier i projektbolag har skett med hjälp av riktade bidrag, har dessa investeringar skrivits ned i balansräkningen direkt mot nämnda bidrag. Det innebär att dessa investeringar har upptagits till noll kronor i balansräkningen.

### **Leasingavtal**

#### *Operationell leasing*

Koncernen är leasagare genom så kallade operationella leasingavtal då de ekonomiska risker och fördelar som är förknippade med tillgången inte har övergått till koncernen. Leasingavgifterna, inklusive en eventuell första förhöjd hyra, redovisas som en kostnad linjärt över leasingperioden.

### **Ersättning till anställda**

Ersättningar till anställda avser alla typer av ersättningar som koncernen lämnar till de anställda. Koncernens ersättningar innefattar bland annat löner, betald semester, betald frånvaro. Redovisning sker i takt med intjänandet.

Koncernen har endast avgiftsbestämda pensionsplaner. Utgifter för avgiftsbestämda planer redovisas som en kostnad under den period de anställda utför de tjänster som ligger till grund för förpliktelsen.

### **Omräkning av poster i utländsk valuta**

Fordringar och skulder i utländsk valuta har värderats till balansdagens kurs. Kursvinster och kursförluster på rörelsefordringar och rörelseskulder redovisas i rörelseresultatet medan kursvinster och kursförluster på finansiella fordringar och skulder redovisas som finansiella poster.

### **Skatt**

Total skatt utgörs av aktuell skatt och uppskjuten skatt. Skatter redovisas i resultaträkningen, utom då underliggande transaktion redovisas direkt mot eget kapital varvid tillhörande skatteeffekt redovisas i eget kapital.

#### *Aktuell skatt*

Aktuell skatt avser inkomstskatt för innevarande räkenskapsår samt den del av tidigare räkenskapsårs inkomstskatt som ännu inte redovisats. Aktuell skatt beräknas utifrån per den skattesats som gäller per balansdagen.

#### *Uppskjuten skatt*

Uppskjuten skatt är inkomstskatt som avser framtida räkenskapsår till följd av tidigare händelser. Redovisning sker enligt balansräkningsmetoden. Enligt denna redovisas uppskjutna skatteskulder och uppskjutna skattefordringar på temporära skillnader som uppstår mellan bokförda respektive skattemässiga värden för tillgångar och skulder samt för övriga skattemässiga avdrag. Uppskjuten skattefordran hänförlig till underskottsavdrag redovisas inte.

Uppskjutna skattefordringar nettoredo visas mot uppskjutna skatteskulder endast om de kan betalas med ett nettobelopp. Uppskjuten skatt beräknas utifrån gällande skattesats på balansdagen. Effekter av förändringar i gällande skattesatser resultatförs i den period förändringen lagstadsats. Uppskjutna skattefordringar reduceras till den del det inte är sannolikt att den underliggande skattefordran kommer att kunna realiseras inom en överskådlig framtid. Uppskjuten skattefordran redovisas som finansiella anläggningstillgång och uppskjuten skatteskuld som avsättning.



## Anläggningstillgångar

Materiella och immateriella anläggningstillgångar redovisas till anskaffningsvärde minskat med ackumulerade avskrivningar och eventuella nedskrivningar. I de fall statligt bidrag erhållits för de immateriella tillgångarna redovisas dessa i balansräkningen genom att bidraget reducerar tillgångens redovisade värde. Materiella anläggningstillgångar har delats upp på betydande komponenter när komponenterna har väsentligt olika nyttjandeperioder.

Avskrivningarna enligt plan grundas på anläggningstillgångarnas ursprungliga anskaffningsvärden och fördelas över den beräknade nyttjandeperioden.

Förvärvade patent, patentansökningar och uppfinningar redovisas som immateriella tillgångar. Som en konsekvens härav aktiveras arbeten, som läggs ned på de olika projekten, och tas upp som immateriell tillgång. En ingående prövning av värdet på aktiverade belopp sker löpande och i samband med årsbokslut. Vid behov görs erforderliga nedskrivningar. Avskrivning sker linjärt och påbörjas när respektive projekt är färdigutvecklat och klart för lansering. Därmed uppnås matchning mellan intäkter och kostnader.

### Följande avskrivningstider tillämpas:

Immateriella anläggningstillgångar	
Balanserade utgifter för programvaror	5 år
Balanserade utgifter för utvecklingsarbeten och liknande arbeten	5 år
Goodwill	5 år
Materiella anläggningstillgångar	
Inventarier, verktyg och installationer	3-5 år

## Fordringar, skulder och avsättningar

Om inget annat anges ovan värderas kortfristiga fordringar till det lägsta av dess anskaffningsvärde och det belopp varmed de beräknas bli reglerade. Långfristiga fordringar och långfristiga skulder värderas efter det första värderingstillfället till upplupet anskaffningsvärde. Övriga skulder och avsättningar värderas till de belopp varmed de beräknas bli reglerade. Övriga tillgångar redovisas till anskaffningsvärde om inget annat anges ovan.

## Not 2 Bidrag

Av moderföretaget totala intäkter avser 27 086 (21 520) tkr bidrag.

Av koncernens totala intäkter avser 27 086 (21 533) tkr bidrag.

## Not 3 Operationell leasing

### Leasingavtal där företaget är leasetagare

	2022	2021
<b>Koncernen</b>		
<i>Tillgångar som innehåses via operationella leasingavtal</i>		
Lokalhyra	1 366	1 279
Framtida hyresavgifter avseende ej uppsägningsbara operationella hyresavtal:		
Inom ett år	1 129	1 120
Mellan ett och fem år	80	151
Senare än fem år	-	-
<b>Moderföretaget</b>		
<i>Tillgångar som innehåses via operationella leasingavtal</i>		
Lokalhyra	1 076	975
Framtida hyresavgifter avseende ej uppsägningsbara operationella hyresavtal:		
Inom ett år	884	820
Mellan ett och fem år	80	151
Senare än fem år	-	-

## Not 4 Anställda, personalkostnader

### Medelantalet anställda

	2022	2021
Moderföretaget	22	23
Varav män	8	10
Dotterföretagen	5	5
Varav män	4	4
	<b>27</b>	<b>28</b>

## Not 5 Inköp och försäljning mellan koncernföretag

Av moderföretagets intäkter 41 990 (33 155) tkr har 646 (511) tkr fakturerats övriga bolag i koncernen. Av bolagets rörelsekostnader 43 193 (34 107) tkr avser 0 (0) tkr inköp från övriga bolag i koncernen.

## Not 6 Resultat från andelar i koncernföretag

	2022	2021	2022	2021
	Koncernen	Koncernen	Moderföretaget	Moderföretaget
Resultat vid avyttringar	-84	-7	-244	-7
	<b>-84</b>	<b>-7</b>	<b>-244</b>	<b>-7</b>

## Not 7 Resultat från andelar i intresseföretag

	2022	2021	2022	2021
	Koncernen	Koncernen	Moderföretaget	Moderföretaget
Erhållna utdelningar	-	-	-	174
Resultat vid omklassificering till övrigt innehav	-	5 328	-	-
Resultat vid avyttringar	-246	305	-75	305
Avkrivning goodwill	-322	-434	-	-
Nedskrivningar	-	-403	-	-1 223
	<b>-568</b>	<b>4 796</b>	<b>-75</b>	<b>-744</b>

## Not 8 Resultat från värdepapper och fordringar som är anläggningstillgångar

	2022	2021	2022	2021
	Koncernen	Koncernen	Moderföretaget	Moderföretaget
Resultat vid avyttringar	2 123	3 481	3 390	4 054
Nedskrivningar	-4 500	-4 445	-1 875	-1 005
	<b>-2 377</b>	<b>-964</b>	<b>1 515</b>	<b>3 049</b>

## Not 9 Ränteintäkter och liknande resultatposter

	2022	2021	2022	2021
	Koncernen	Koncernen	Moderföretaget	Moderföretaget
Övriga ränteintäkter	69	33	40	33
Nedskrivningar vinstandelslån*	201	-	201	-
	<b>270</b>	<b>33</b>	<b>241</b>	<b>33</b>

\*Västra Götalandsregionen

### Not 10 Räntekostnader och liknande resultatposter

	2022	2021	2022	2021
	Koncernen	Koncernen	Moderföretaget	Moderföretaget
Övriga räntekostnader	-6	-2	-4	-2
	<b>-6</b>	<b>-2</b>	<b>-4</b>	<b>-2</b>

### Not 11 Bokslutsdispositioner

	2022	2021
Periodiseringsfond, årets avsättning	-	-400
Periodiseringsfond, årets återföring	1 048	-
	<b>1 048</b>	<b>-400</b>

### Not 12 Skatt på årets resultat

	2022	2021	2022	2021
		Koncernen	Moderföretaget	Moderföretaget
Aktuell skattekostnad	-62	-361	-	-350
Förändring av uppskjuten skatt	195	-70	-	-
	<b>133</b>	<b>-431</b>	<b>-</b>	<b>-350</b>

### Not 13 Balanserade utgifter för programvaror

	2022-12-31	2021-12-31	2022-12-31	2021-12-31
	Koncernen	Koncernen	Moderföretaget	Moderföretaget
<i>Akkumulerade anskaffningsvärden:</i>				
-Vid årets början	147	147	147	147
	147	147	147	147
<i>Akkumulerade avskrivningar:</i>				
-Vid årets början	-147	-142	-147	-142
-Årets avskrivning	-	-5	-	-5
	<b>-147</b>	<b>-147</b>	<b>-147</b>	<b>-147</b>
<b>Redovisat värde vid årets slut</b>	<b>-</b>	<b>-</b>	<b>-</b>	<b>-</b>

### Not 14 Inventarier, verktyg och installationer

	2022-12-31	2021-12-31	2022-12-31	2021-12-31
			Moderföretaget	Moderföretaget
<i>Akkumulerade anskaffningsvärden:</i>				
-Vid årets början	1 858	1 858	966	966
-Nyanskaffningar	29	-	29	-
-Vid årets slut	1 887	1 858	995	966
<i>Akkumulerade avskrivningar:</i>				
-Vid årets början	-1 843	-1 835	-951	-943
-Årets avskrivning	-13	-8	-13	-8
-Vid årets slut	<b>-1 856</b>	<b>-1 843</b>	<b>-964</b>	<b>-951</b>
<b>Redovisat värde vid årets slut</b>	<b>31</b>	<b>15</b>	<b>31</b>	<b>15</b>

## Not 15 Andelar i koncernföretag

	2022-12-31	2021-12-31
	Moderföretaget	Moderföretaget
<i>Akkumulerade anskaffningsvärden:</i>		
-Vid årets början	3 750	3 207
-Årets anskaffningar	52	150
-Försäljningar/utrangeringar	-174	-224
-Omklassificeringar	-	449
-Tillskott	320	168
-Vid årets slut	3 948	3 750
<i>Akkumulerade nedskrivningar:</i>		
-Vid årets början	-2 401	-2 117
-Omklassificeringar	-	-449
-Årets återföring av nedskrivningar	-	165
Vid årets slut	-2 401	-2 401
<b>Redovisat värde vid årets slut</b>	<b>1 547</b>	<b>1 349</b>

## Spec av moderföretagets och koncernens innehav av andelar i koncernföretag

Dotterföretag	Org.nr	Säte	Kapital- andel (%)	Rösträtts- andel (%)	Antal andelar	Bokfört värde
Biomatcell AB	556662-1719	Göteborg	100	100	143 778	144
GU Project Accelerator AB	559076-6472	Göteborg	100	100	5 000	50
Gudna Pharma AB	559220-7657	Göteborg	100	100	1 000	576
Personcentrering i Göteborg AB	559015-2202	Göteborg	100	100	1 000	50
GU Executive Education AB	556748-6963	Göteborg	100	100	1 000	100
MIVAC Development AB	556691-5319	Göteborg	75	75	75 100	75
STAR Impact AB	559418-2841	Göteborg	100	100	25 000	25
Transmed Gothenburg AB	559060-6512	Göteborg	100	100	1 000	400
Destination Invest i Göteborg AB	559369-5256	Göteborg	100	100	25 000	27
OligoNova Accelerate AB	559350-3807	Göteborg	100	100	100 000	100
						<b>1 547</b>

## Not 16 Andelar i intresseföretag

	2022-12-31	2021-12-31	2022-12-31	2021-12-31
	Koncernen	Koncernen	Moderföretaget	Moderföretaget
<i>Akkumulerade anskaffningsvärden:</i>				
-Vid årets början	7 205	7 691	11 566	11 585
-Årets anskaffningar	500	501	500	492
-Försäljning/utrangeringar	-1 008	-578	-828	-578
-Avskrivningar goodwill	-322	-434	-	-
-Årets andel i intresseföretagens resultat	-165	116	-	-
-Årets utdelning	-	-174	-	-
-Omklassificeringar	-	-685	-	-701
-Tillskott	120	768	120	768
	6 330	7 205	11 358	11 566
<i>Akkumulerade nedskrivningar:</i>				
-Vid årets början	-4 725	-4 986	-7 688	-7 129
-Under året återförda nedskrivningar	647	1 334	647	514
-Årets nedskrivningar	-	-1 073	-	-1 073
	-4 078	-4 725	-7 041	-7 688
<b>Redovisat värde vid årets slut</b>	<b>2 252</b>	<b>2 480</b>	<b>4 317</b>	<b>3 878</b>

**Specifikation av andelar i intresseföretag**

	<b>Org.nr</b>	<b>Säte</b>				
Exosome Ventures Gothenburg AB	559015-2251	Göteborg				
Kaponjären AB	559048-5339	Göteborg				
Sahlgrenska Science Park AB	556547-7832	Göteborg				
Flora Innovation AB	559164-0395	Göteborg				
Implexion Pharma AB	559202-6297	Göteborg				
Xandrax AB	559256-3844	Göteborg				
Carpona AB	559298-5765	Göteborg				
<b>Moderföretaget</b>						
	<b>Antal andelar</b>	<b>Kapitalandel</b>	<b>Röst-rättsandel</b>	<b>Bokfört värde</b>		
Exosome Ventures Gothenburg AB	28 183	28%	28%	46		
Kaponjären AB	2 000	20%	20%	1 058		
Sahlgrenska Science Park AB	250	23%	23%	794		
Flora Innovation AB	3 600	34%	34%	520		
Implexion Pharma AB	5 416	21%	21%	899		
Xandrax AB	2 000	20%	20%	500		
Carpona AB	2 000	20%	20%	500		
				<u>4 317</u>		
<b>Koncernen</b>						
	<b>Antal andelar</b>	<b>Kapitalandel</b>	<b>Röst-rättsandel</b>	<b>Bokfört värde</b>	<b>Resultatandel</b>	<b>Kvarv. Goodwill</b>
Exosome Ventures Gothenburg AB	28 183	28%	28%	86	-8	-
Kaponjären AB	2 000	20%	20%	829	-13	-
Sahlgrenska Science Park AB	250	23%	23%	-	-	-
Flora Innovation AB	3 600	34%	34%	161	-58	96
Implexion Pharma AB	5 416	21%	21%	585	-46	518
Carpona AB	2 000	20%	20%	286	-24	286
Xandrax AB	2 000	20%	20%	305	-16	305
				<u>2 252</u>	<u>-165</u>	<u>1 205</u>



### Not 17 Andra långfristiga värdepappersinnehav

	2022-12-31	2021-12-31	2022-12-31	2021-12-31
	Koncernen	Koncernen	Moderföretaget	Moderföretaget
-Vid årets början	44 330	37 426	27 074	21 485
-Årets anskaffningar	6 293	5 244	6 293	5 244
-Försäljningar/utrangeringar	-6 045	-924	-1 776	-351
-Omklassificeringar	312	6 029	312	701
-Tillskott	1 490	1 000	1 490	1 000
-Nedskrivningar	-4 500	-4 445	-1 875	-1 005
<b>Redovisat värde vid årets slut</b>	<b>41 880</b>	<b>44 330</b>	<b>31 518</b>	<b>27 074</b>

### Not 18 Andra långfristiga fordringar

	2022-12-31	2021-12-31	2022-12-31	2021-12-31
	Koncernen	Koncernen	Moderföretaget	Moderföretaget
-Vid årets början	-	100	-	100
-Reglerade fordringar	-	-100	-	-100
-Omklassificeringar	86	-	-	-
<b>Redovisat värde vid årets slut</b>	<b>86</b>	<b>-</b>	<b>-</b>	<b>-</b>

### Not 19 Förutbetalda kostnader och upplupna intäkter

	2022-12-31	2021-12-31	2022-12-31	2021-12-31
	Koncernen	Koncernen	Moderföretaget	Moderföretaget
Upplupna intäkter	7 677	4 809	7 677	4 809
Förutbetalda försäkringspremier	12	18	-	-
Övriga förutbetalda kostnader	680	789	436	432
	<b>8 369</b>	<b>5 616</b>	<b>8 113</b>	<b>5 241</b>

### Not 20 Obeskattade reserver

	2022-12-31	2021-12-31
	Moderföretaget	Moderföretaget
Periodiseringsfond avsatt 2018	-	1 048
Periodiseringsfond avsatt 2021	400	400
	<b>400</b>	<b>1 448</b>

### Not 21 Långfristiga skulder

	2022-12-31	2021-12-31	2022-12-31	2021-12-31
	Koncernen	Koncernen	Moderföretag	Moderföretag
<i>Förfaller senare än 1 år från balansdagen:</i>				
Vinstandelslån				
Västra Götalandsregionen	877	1 078	877	1 078
	<b>877</b>	<b>1 078</b>	<b>877</b>	<b>1 078</b>
<b>Checkräkningskredit</b>				
Beviljad kredit (ej utnyttjad)	1 000	1 000	1 000	1 000

### Not 22 Upplupna kostnader och förutbetalda intäkter

	2022-12-31	2021-12-31	2022-12-31	2021-12-31
	Koncernen	Koncernen	Moderföretaget	Moderföretaget
Personalrelaterade kostnader	3 306	3 184	2 693	2 422
Upplupna projekt/utv.kostnader	1 412	1 943	-	-
Förutbetalda intäkter	5 705	10 071	5 539	5 656
Övriga poster	9 558	3 513	1 443	457
	<b>19 981</b>	<b>18 711</b>	<b>9 675</b>	<b>8 535</b>

## Not 23 Ställda säkerheter och eventalförpliktelser

### Ställda säkerheter och eventalförpliktelser

	2022-12-31	2021-12-31	2022-12-31	2021-12-31
	Koncernen	Koncernen	Moderföretaget	Moderföretaget
Ställda säkerheter	Inga	Inga	Inga	Inga
Eventalförpliktelser	Inga	Inga	Inga	Inga

## Not 24 Väsentliga händelser efter räkenskapsårets slut

Efter årets utgång har GU Ventures fått information om att bolaget kommer att erhålla ytterligare kapitaltillskott från regeringen för idébanksuppdraget om 1 Mkr enligt regleringsbrevet till Göteborgs universitet rörande budgetåret 2023. I skrivande stund har ansökan om dessa medel lämnats in men de har ännu inte betalats ut.

De senaste två årens COVID-19 pandemi tillsammans med Rysslands pågående anfallskrig mot Ukraina har i allra högsta grad påverkat det ekonomiska klimatet vilket har tagit sig uttryck i en kraftig inflation, höjda energipriser och kraftiga styrräntehöjningar från flertalet centralbanker. Tecken på en begynnande lågkonjunktur kan nu skönjas. Dessa faktorer medför ett generellt svagt investerings- och börsklimat. De av GU Ventures bolag som har rest kapital, har valt att anpassa sina erbjudanden. Det har hittills lyckats för merparten av bolagen, dock ofta med betydligt lägre värdering än önskat och i vissa fall även med mindre kapital än önskat.

GU Ventures följer läget noggrant i portföljföretagen och agerar extra varsamt.

I januari 2023 beviljade Tillväxtverket stöd ur den Europeiska regionala utvecklingsfonden om 12,2 Mkr för finansiering av projektet Kraftsamling för kapitalförstärkning - Kraft under perioden oktober 2022 till januari 2026. Projektets syfte är att kraftsamla för förstärkning av kapitaltillförsel till startups och scaleups i regionen.

För andra året i rad arrangerade GU Ventures i februari riskkapitalforumet GoWest. Detta året skedde eventet fysiskt på plats i Göteborg med drygt 500 besökare som representerande 184 investerare från 12 länder och 165 Startups och Scaleups. Dessa träffades i över 1000 match-makingmöten med investeringspitchar parallellt med ett tvådagars scenprogram med 53 talare.

## Not 25 Nyckeltalsdefinitioner

*Balansomslutning:*

Totala tillgångar.

*Soliditet:*

(Totalt eget kapital + 79,4 % av obeskattade reserver) / Totala tillgångar.

## Underskrifter

Göteborg den

Thomas Andersson  
Styrelseordförande

Sigrídur Beck  
Styrelseledamot

Sophia Litsne  
Styrelseledamot

Torbjörn Lundh  
Styrelseledamot

Peter Tellberg  
Styrelseledamot

Kristina Torfgård  
Styrelseledamot

Per Wassén  
Styrelseledamot

Klementina Österberg  
Verkställande direktör

Vår revisionsberättelse har lämnats den  
BDO Göteborg AB

Filip Laurin  
Auktoriserad revisor

Följ oss gärna på:

LinkedIn [linkedin.com/company/GUVentures](https://www.linkedin.com/company/GUVentures)

Facebook: [facebook.com/ GU-Ventures](https://www.facebook.com/GU-Ventures)

Instagram: [instagram.com/GUVentures](https://www.instagram.com/GUVentures)

Twitter: [twitter.com/GUVentures](https://twitter.com/GUVentures)



**GU Ventures AB**

Erik Dahlbergsgatan 11A-B

SE-411 26 GÖTEBORG

[www.guventures.com](http://www.guventures.com)

[info@ventures.gu.se](mailto:info@ventures.gu.se)

+46 (0)31 786 5153

**SIGNATURES****ALLEKIRJOITUKSET****UNDERSKRIFTER****SIGNATURER****UNDERSKRIFTER**

This documents contains 45 pages before this page  
Dokumentet inneholder 45 sider før denne siden

Tämä asiakirja sisältää 45 sivua ennen tätä sivua  
Dette dokument indeholder 45 sider før denne side

Detta dokument innehåller 45 sidor före denna sida

authority to sign  
representative  
custodial

asemavaltuus  
nimenkirjoitusoikeus  
huoltaja/edunvalvoja

ställningsfullmakt  
firmateckningsrätt  
förvaltare

autoritet til å signere  
representant  
foresatte/verge

myndighed til at underskrive  
repræsentant  
frihedsberøvende



**SIGNATURES****ALLEKIRJOITUKSET****UNDERSKRIFTER****SIGNATURER****UNDERSKRIFTER**

This documents contains 46 pages before this page

Dokumentet inneholder 46 sider før denne siden

Tämä asiakirja sisältää 46 sivua ennen tätä sivua

Dette dokument indeholder 46 sider før denne side

Detta dokument innehåller 46 sidor före denna sida

authority to sign

representative

custodial

asemavaltuus

nimenkirjoitusoikeus

huoltaja/edunvalvoja

ställningsfullmakt

firmateckningsrätt

förvaltare

autoritet til å signere

representant

foresatte/verge

myndighed til at underskrive

repræsentant

frihedsberøvende